



**IHR HAUS, IHR AUTO, IHR BOOT,
UNSERE ANLAGEBERATUNG.**

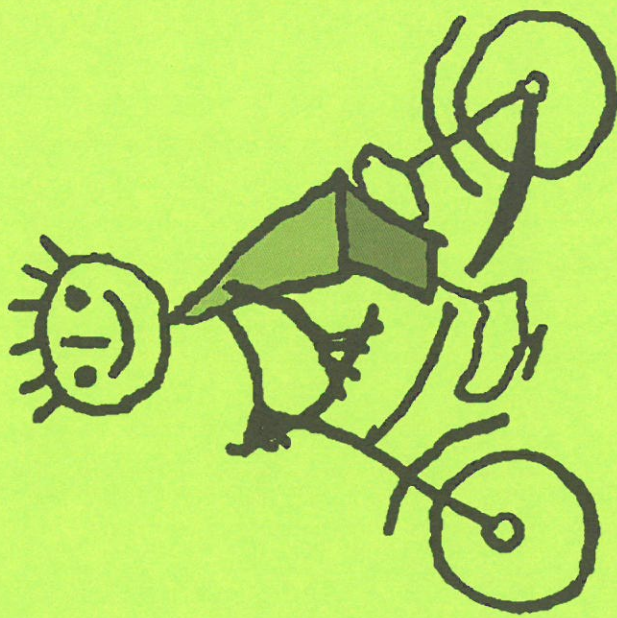


**Sparkasse
Fürstenfeldbruck**

vertraut. nah. engagiert

Wir machen mehr aus Ihrem Geld. Mit Strategie und modernem Vermögensmanagement die richtige Anlageentscheidung treffen. Fragen Sie uns.

Radtouren 1999



für alle, die gern radeln



**Allgemeiner
Deutscher
Fahrrad-Club**
Kreisverband Fürstenfeldbruck

Anschluß an S 4:

A.S.T. Fürstentfeldbruck/Emmering und westlicher Landkreis
 (Adelshofen - Alling - Althegenberg - Egenhofen - Grafath - Hattenhofen -
 Jesenwang - Kottgeisering - Landsberied - Maisach - Mammendorf -
 Mittelstetten - Moorenweis - Oberschweinbach - Schöngeising - Türkenfeld)

**Anmeldung 30 Min. vorher unter:
 0 81 41 / 35 35 31**

Anschluß an S 3:

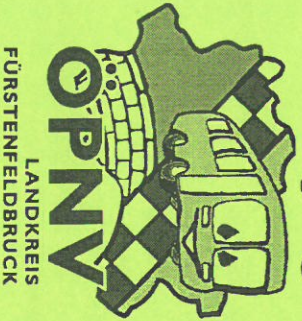
A.S.T. Maisach / Egenhofen
 (Egenhofen - Germlinden - Maisach)

**Anmeldung 30 Min. vorher unter:
 0 81 42 / 2 99 88**

Für 1999 plant der Landkreis A.S.T.-Systeme in
 Germering, Gröbenzell, Puchheim und Olching.
 Bitte beachten Sie dazu aktuelle Meldungen in Presse und Rundfunk.

**Fragen oder Anregungen zum Buskonzept des
 Landkreises?**

Telefon: 08141 / 519-542 Telefax: 08141 / 519-965
E-Mail: lra-ffb-oePNV@t-online.de



**Das ÖPNV-Konzept wird ständig erweitert.
 Der aktuelle Schlager:
 Das Anrufsammeltaxi für den westlichen Landkreis!**

Warum Mitglied werden?

Als Mitglied unseres Verbandes unterstützen Sie unseren Ein-satz für einen weniger gefährlichen und umweltverträglicheren Verkehr. Außerdem haben Sie die Möglichkeit, mit Menschen, die ebenfalls Spaß am Radfahren haben, in Kontakt zu kommen.

Unsere Mitglieder erhalten kostenlos die "ADFC-Rundschau" des Landesverbandes Bayern sowie die Zeitschrift "Radwelt".

Die Teilnahme an unseren Tagestouren ist für sie ebenfalls kostenlos, bei Mehrtagestouren gilt ein ermäßigter Preis. Als ADFC-Mitglied sind Sie im Straßenverkehr automatisch haftpflicht- und rechtsschutzversichert, sofern Sie als Fußgänger, Radfahrer oder mit öffentlichen Verkehrsmitteln unterwegs sind. Auch Fahrraddiebstahlversicherungen sind günstiger.

Beitrittserklärung

Bitte in Druckbuchstaben ausfüllen!

Familienname

Vorname

Straße und Hausnummer

PLZ

Wohnort

Geburtsjahr

Telefon

Ich trete dem ADFC bei:

als Einzelmitglied, Jahresbeitrag DM 72,- (ermäßig DM 48,-)
 Einzelmitglieder können ihre minderjährigen Kinder kostenlos anmelden.

als Haushalts- / Familienmitglied mit folgenden Personen,
 die mit mir in einem Haushalt wohnen (jeweils mit Geburtsjahr):

Jahresbeitrag DM 90,- (ermäßig DM 72,-)

(Versicherung nur für namentlich - mit Geburtsjahr - gemeldete Haushaltsmitglieder!)

Datum und Unterschrift

* Ich beantrage den ermäßigten Betrag für Schüler/Studenten etc. und habe einen Nachweis (z. B. Kopie von gültigem Schülerausweis) beigelegt.

Zusätzlich zu meinem / unserem Beitrag unterstütze/n ich/wir den ADFC jährlich mit folgender Summe: _____ ,00 DM
 Mein Jahresbeitrag beträgt: _____ ,00 DM
 Gesamtsumme _____ ,00 DM

Ich erteile dem ADFC e.V. hiermit eine Einzugsermächtigung
 (bis auf Widerruf) über die o. g. Gesamtsumme zu Lasten meines Kontos:

Kontonummer _____ BLZ _____
 Geldinstitut _____
 Kontoinhaber/in _____

Datum und Unterschrift

Ich überweise nach Erhalt der Beitragsrechnung (Bitte keine Vorauszahlung,
 kein Bargeld, keine Schecks!)

Dorfbürgermeister oder Dorfpolizist den Bundesgesetzgeber aus.

5. Jugendarbeit

Der ADFC hat in den vergangenen Jahren versucht in Schulaktionen zur Verkehrssicherheit, auf Umweltfesten, Verkehrssicherheitswochen und in Ferienprogrammen den kleinen Verkehrsteilnehmern das Radfahren von der Radfahrerseite näherzubringen.

Diese Aktionen mußten aber immer auf einzelne Orte und Veranstaltungen beschränkt bleiben, da die gesamte Arbeit im Landkreis von ehrenamtlichen Mitgliedern geleistet wird. Hier können wir nicht gegen das große finanzielle und personelle Angebot einiger Automobilclubs mithalten, die mit großem Sach- und Personaleinsatz bei Schulaktionen aufwarten.

Deshalb ist es um so wichtiger Mitglieder (derzeit immerhin 750 im Landkreis) hinzu zu gewinnen, damit sich die Kräfteverhältnisse zugunsten des abgasfreien Velos verändern.


In diesem Jahr beteiligt sich der ADFC in Germering, Gröbenzell und Olching am Ferienprogramm. Wenn Sie Kinder oder Enkel haben, so schauen Sie sich doch mal unser Angebot an.

Serviceleistungen des ADFC


Über die Versicherungen und unsere Mitgliederzeitschriften hinaus bietet der ADFC im Landkreis Fürstenfeldbruck in seinem Büro in Germering (Öffnungszeiten siehe Seite 14) viele Informationen rund ums Fahrrad, z.B. Reisen im In- und Ausland, Nutzung von öffentlichen Verkehrsmitteln, Fahrradkarten, Beleuchtung, Fahrradanhänger, Kinderfahrräder, Behinderte und Fahrradfahren usw. Ein Serviceangebot wie von Automobilclubs gewohnt, wo eine Anfrage mit einem Kilo Papier beantwortet wird können wir nicht bieten, aber die meisten unserer Tips sind aus der Praxis und haben daher besonderen Wert.

Die beste Möglichkeit an wertvolle Tips heranzukommen, sind allerdings unsere Touren. Denn hier tauscht man sich aus, über den preiswerten oder luxuriösen Fahrradturlaub, das Neueste vom Technikmarkt oder warum man das gar nicht braucht usw.

RADSPORT



SCHOLZ



CENTURION **cannondale**
HANDMADE IN USA

MÜSING

ORTLIEB **TREK** USA
OUTDOOR EQUIPMENT MOUNTAIN BIKES

ÖFFNUNGSZEITEN:
Mo-Fr. 10.00 - 13.00 Uhr
14.30 - 19.00 Uhr
Sa. 09.00 - 13.00 Uhr
Mi.-Nachm. geschlossen

Christian Scholz • Hartstraße 102 • 82110 Germering • Tel/Fax 0 89 / 8 40 41 66

Unser Beitrag zu Volksgesundheit

Zitat der Deutschen Sportärzte:

"Wenn die Leute sich körperlich jeden Tag eine Stunde lang bewegen würden, würden die Krankenhauskosten praktisch auf die Hälfte reduziert".

Nicht nur aus diesem Grund laden wir Sie auch heuer wieder ein, auf weitgehend verkehrsarmen Wegen in bekannte und unbekannte Gegenden, unsere Heimat neu kennenzulernen. Mit dem leisen und abgasfreien Velo wollen wir Natur, Kultur und Gastronomie erleben und genießen.

Alles für die Reise



































OLCHING
Heckenstr. 1/
Ecke Hauptstr.
08142/17246

WILD GLOBE
STARBERG
Hauptstr. 8
Im Centrum
08151/918845

Der Reiseausrüster

Anmeldung: In der Regel ist keine Anmeldung erforderlich. Ausnahmen sind im Tourentext angegeben. Die Touren finden bei (fast) jedem Wetter statt.

Teilnahmegebühren: Tagestouren.....5.- DM (Kinder frei)
Feierabendtouren3.- DM (Kinder frei)
ADFC-Mitgliederfrei (alle Touren)

Tips: Auf unseren Ganztagestouren ist jeweils zur Mittagszeit eine Einker vorzusehen. Da wir zwischendurch öfter kürzere Pausen einlegen, sollten Sie etwas für den kleinen Hunger dabeihaben (Müslifriegel, Obst etc.). Empfohlen sei außerdem, besonders an heißen Tagen, die Mitnahme von Getränken (am besten Mineralwasser - jedoch nicht in Glasflaschen). Sonnencreme und Regenschachen sowie Flickzeug (eventuell Ersatzschlauch) sollte man ebenfalls immer mitführen.

Schwierigkeit: Lesen Sie bitte den Tourentext aufmerksam und entscheiden Sie dann selbst, ob eine Tour für Sie geeignet ist. Die Km-Angaben gelten jeweils für die Gesamtfahrtstrecke

Kennzeichen: ☺ Die mit dem Smilie gekennzeichneten Touren sind für Einsteiger, Senioren und auch für Familien mit Kindern geeignet.



Ob bei den Touren unser Rollstuhlfahrrad mitfahren kann, erfahren Sie beim jeweiligen Tourenführer. Zur Teilnahme an ADFC-Radtouren oder auch für private Ausflüge verleihen wir das Rollstuhlfahrrad gegen einen Unkostenbeitrag. Reservierung unter Tel.: 089 / 8414853

Mit dem Radl zur Arbeit ?

Bei Vielen herrscht die Meinung vor, Strecken, die länger als 4km sind, zumal wenn es sich um den Weg zur Arbeit handelt, sind nicht per Fahrrad zu bewältigen. Wir möchten Sie gerne vom Gegenteil überzeugen, denn oft mangelt es lediglich an der Streckenkenntnis oder an einem Mitradler.

Wir vermitteln Ihnen hier den Kontakt mit Radlern die z.T. täglich folgende Strecken fahren:

- Tel. 089 / 8402379: Germering - Freilham - Gräfelring - Großhadern - Westpark - Messegelände - Gasteig
- Tel. 089 / 8419309: Germering - Aubing - Langwied (S-Bahnhof) - Obermerzing - Allach - Karlsfeld
- Tel. 089 / 8402379: Germering - Neuaubing - Westkreuz - Pasing - Moosach - Olympia-Einkaufszentrum
- Tel. 08142 / 53767: Gröbenzell - Lochhausen - Langwied - Untermerzing - Westschwabing - Olympiapark
- Tel. 08142 / 40468: Olching - Gröbenzell - Lochhausen - Langwied - Obermerzing - Laim - Hauptbahnhof
- Tel. 08141 / 18447: FFEB - Emmering - Olching - Graßfinger Moos - Karlsfeld - MAN/MTU - Oberschießheim

Hier erhalten Sie wertvolle Tips oder Sie verabreden sich gleich zum Mitradeln. Auch bei anderen Zielen sind wir gerne behilflich.

Also dann: Aufsteigen !

nach Alling. Dort konnte das Schlimmste verhindert werden. Durch eine Stellungnahme des ADFC und massive Pressearbeit konnten dort mehrere rechte Winkel in der Radwegführung im Bereich Dötzelbauer verhindert werden. Wäre die ursprüngliche Planung verwirklicht worden, so hätte man hier bei der Bergabfahrt völlig abbrennen und um die Ecke fahren müssen, nun kann man es rollen lassen.

3. Fahrradabstellanlagen

Ein Ziel des ADFC ist es, das Radfahren zu erleichtern. Dazu gehören auch Abstellanlagen für das Fahrrad. Denn wer sein Auto gut zugänglich in der Garage hat und überall einen Parkplatz bekommt, der steigt kaum auf's Fahrrad um, das im Keller steht oder verschiebt an der Hauswand lehnt weil es sonst keinen Platz gibt und fährt zum Einkäufen oder zum S-Bahnhof, wo ungeeignete, unbeleuchtete Radständer nicht gerade dazu einladen, ein höherwertiges Fahrrad abzustellen.

In Germering konnte vom ADFC eine neue, gut beleuchtete Abstellanlage an der S-Bahn und eine Fahrradabstellsatzung für Neubauten erreicht werden, in der wie für Autos Abstellplätze vorgeschrieben sind. Daß der Landkreis, die Aufsichtsinanz für die Gemeinden, als Bauträger für eine Schule in Germering diese Fahrradabstellsatzung nicht beachtet, zeigt allerdings wie weit es mit dem Willen zur Fahrradförderung her ist. Bei der Erweiterung der Abstellanlage in Gröbenzell wurde auf Initiative des ADFC immerhin ein Mindestabstand von 50cm anstatt 40cm angesetzt.

4. Umsetzung der neuen Straßenverkehrsordnung

Seit dem 1. September 1997 gelten neue Verkehrsregeln, so können Einbahnstraßen für Fahrradfahrer in Gegenrichtung freigegeben oder Fahrradstraßen eingerichtet werden (hier hat der Radfahrer Vorfahrt). Auch müssen fortan nur noch beschilderte Radwege in gutem Zustand benutzt werden. Radwege müssen Mindestbreiten und Mindestanforderungen an den Zustand erfüllen (früher konnte jeder lächerliche Pfad ein Radweg sein) und Kinder dürfen jetzt bis 10 Jahren auf dem Gehweg fahren.

Damit diese neuen Regeln umgesetzt werden, hat sich der ADFC in vielen Gemeinden mit den Ordnungsmätern in Verbindung gesetzt und so wurde z. B. in Gröbenzell der viel zu schmale Radweg in der Lena-Christ-Straße anders beschildert; das heißt man darf ihn noch benutzen, als schneller Radfahrer muß man ihn aber nicht mehr benutzen. Weitere Beispiele: In Fürstentfeldbruck (z.B. Philipp-Weiß-Straße), Olching (z.B. Schwolterstraße) und Germering (z.B. Glockenstraße) wurden Einbahnstraßen in Gegenrichtung für Radfahrer freigegeben.

Soweit die positiven Beispiele. Doch in vielen Fällen konnten wir uns trotz der neuen Rechtslage nicht durchsetzen. Teils gibt es dafür mehr oder weniger gute Begründungen, teils gilt das Motto „was der Bauer ned kennt, des frißt er ned“ oder „das bleibt so, weil es schon immer so war“. Da sticht dann der

**Setzen Sie
auf die
Sonne.
Setzen Sie
auf uns!**



SOLARSHOP GmbH
Ökologische Energiesysteme
Planung • Verkauf • Montage

Beethovenstr. 2
82194 Gröbenzell
Tel: 08142 / 46 92 92
Fax: 08142 / 46 92 93
www.solarshop.de

Die Arbeit des ADFC im Landkreis Fürstentfeldbruck

Wie schon vorher beschrieben oder bekannt, setzt sich der ADFC für die konsequente Förderung des Fahrradverkehrs auf allen Ebenen ein. Was wir im Landkreis Fürstentfeldbruck dazu beitragen, wollen wir anhand einiger Schwerpunkte darstellen:

Verkehrspolitische Arbeit:

Unverzichtbar, aber eine Aufgabe für Goliath.

1. Wegweiser für Fahrradfahrer:

In den letzten Jahren hat der ADFC in mehreren Gemeinden (z.B. Eichenau, Olching, Puchheim) ein Wegweisungs- und Beschilderungskonzept erarbeitet. Diese wurden in Olching komplett, in Eichenau und Puchheim in Teilen verwirklicht. Hier fehlten zur Umsetzung nicht Millionen, nein es ging hier teilweise um schlichtweg 5.000,- Mark

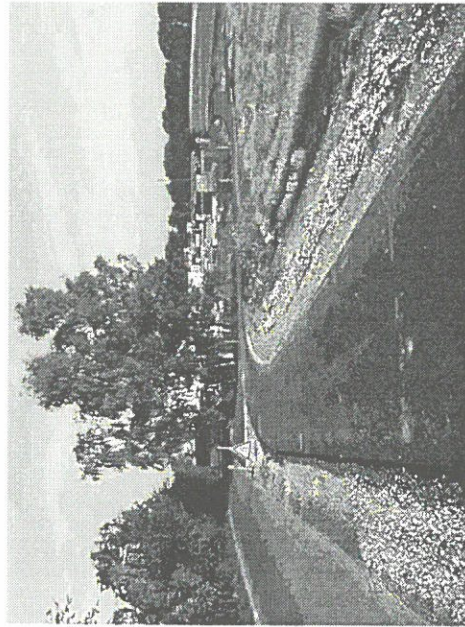
2. Radwegbau/Radwegführung

Bei vielen Radverkehrsprojekten im Landkreis wird der ADFC beteiligt oder fordert seine Beteiligung ein. Oft werden unsere Vorschläge verwirklicht; so wurden in Gröbenzell die Vorschläge des ADFC zur Einrichtung eines Fahrradstreifens entlang der Staatsstraße umgesetzt, in der Gemeinde Mammendorf wurde auf Hinweis des ADFC und auf Kosten der Gemeinde Mammendorf ein Teil des Radwegs von Olching zum Freizeitgebiet Mammendorf geteert. Die Stücke, die in den Nachbargemeinden nicht geteert wurden (was leider den Förderlinien des bayerischen Staates entspricht) sind nach 2 Jahren nicht mehr befahrbar, weil sie zugewachsen sind. Das hatte der ADFC vorhergesagt, aber was gilt der Prophet im eigenen Land?

Beim Radweg entlang der B2 haben wir uns dafür eingesetzt, daß die Radfahrer nicht ständig vor Seitenstraßen die Vorfahrt achten müssen, obwohl der Radweg entlang der Hauptstraße führt. Doch „zum Schutz“ der Radfahrer, so das Straßenbauamt München, ist das nicht möglich.

Auch im Fall der Staatsstraße 2345 in Olching konnte der Unsinn, daß die Radfahrer auf den Radweg gezwungen werden und das letzte Stück dann als Fußweg beschildert ist, nicht beseitigt werden. Die Begründung des Straßenbauamts: „Wenn die Fahrradfahrer nicht absteigen würden, so würden sie plötzlich mit hoher Geschwindigkeit in die Staatsstraße einmünden“, Zitat Ende. Hier werden Selbstmordgedanken unterstellt, denn Ordnungsbehörden halten die Radfahrer für nicht für dumm, sondern eine andere Begründung ist häufig zu hören: Radfahrer haben keinen

Führerschein und sind daher mit dem Straßenverkehr nicht vertraut, deshalb sind sie von den Behörden besonders zu schützen. Daß uns Radlern dieser Schutz oft nur angedeiht, wenn es darum geht die Straße für Motorisierte freizumachen, ist uns allen bewußt. Alles unter dem Motto Radweg = Rad weg! Wieder ein zum Teil positives Beispiel ist der Radweg von Germering über das Schusterhäusl



Jugend-Abenteuertour Mo-Di, 2.-3. August 1999 2 Tage in den Dachauer Urwald

mit Angela, Marion, Claus & Klaus
Fahrradtrekking auf Dschungelpfaden, Übernachtung in einer Waldhütte auf der Amperzonasinsel, Schnitzeljagd und Nachtwanderung, gemeinsames Kochen und Essen, Spannung und Spaß für Mädchen und Jungen von ca. 10 - 14 Jahren.
Radlilstrecke ca. 30 km/Tag.

Preis incl. Verpflegung, Übernachtung, Betreuung: 70 DM
(ADFC-Mitglieder: 60 DM, Geschwisterermäßigung)
Anmeldung bis 19. Juli 1999 unter 089/8402379.



Teilnahmebedingungen für alle ADFC-Radtouren:

Ein Teilnehmer kann von einer Tour ausgeschlossen werden, wenn sein Fahrrad nicht den gesetzlichen Bestimmungen zur Verkehrssicherheit entspricht oder wenn er Anweisungen mißachtet, die der Sicherheit der Teilnehmer und dem ordnungsgemäßen Ablauf der Tour dienen.

Die Teilnahme an den Touren erfolgt auf eigene Verantwortung.

Weder der ADFC, noch die einzelnen Tourenführer können für Schäden, Unfälle usw. haftbar gemacht werden. Minderjährige können nur in Begleitung von Erziehungsberechtigten mitfahren.



Die Früchte für die Perger Säfte werden weitgehend selbst angebaut. Ausgesuchte Sorten, kultiviert und gereift im guten Kleinklima der ökologischen Anlagen und eine frische Verarbeitung geben Geschmack, Vitalität und Qualität von Anfang an.

Säfte aus der Region

PERGER SÄFTE
82211 Breitenbrunn am Ammersee
Telefon: 081 52 78551

PERGER SÄFTE
Die Freude für Gaumen & Gesundheit

ADFC - Sommertreffen

Wie im letzten Jahr laden wir alle, die gerne Radeln, Mitglieder und Nichtmitglieder, ein nach Gröbenzell zum Sommertreffen in den:

Biergarten „zum Grünen Baum“ (Gröbenzell-Nord Bahnhofstraße)

Hier ist ein Biergarten, in dem man selbst Mitgebrachtes verzehren kann, Speis' und Trank geboten wird und ein Spielplatz vorhanden ist. Das Kommen lohnt sich allein schon wegen der vielen netten radelnden Mitmenschen, die man hier treffen und kennenlernen kann. Aber wir werden uns zusätzlich noch die eine oder andere Überraschung einfallen lassen. Wir hoffen auf großen Zuspruch und freuen uns über jeden, der kommt.

Sa 3. Juli 15:00 Uhr



Mehrtagestour Zugspitze

Do. 02. Sept. bis So. 05. Sept. 1999

"Bergadaln wie Anno Dazumal" mit Bernhard Zimmer (DAV) und H.G. Rehbein (ADFC)

Wie die bergsteigerischen Erschleißer der Alpen zu Beginn dieses Jahrhunderts wollen wir gemeinsam mit unseren DAV-Freunden mit dem Fahrrad zum Bergsteigen fahren.

Auf weitgehend ruhigen und z.T. unbefestigten Wegen radeln wir am Starnberger See vorbei, durch das schöne Loisachtal nach Garmisch-Partenkirchen, wo wir unsere Räder unterstellen. Per Zugspitzbahn fahren wir nach Hammersbach, ehe wir zur Höllentalangerhütte aufsteigen. Unter der Führung eines erfahrenen DAV-Tourleiters steigen wir am zweiten Tag über den z.T. drahtsichernten Steig über's "Brett" und den Höllentalermer zum Zugspitzgipfel auf.

Dies ist eine **hochalpine Bergfahrt**, die neben der **richtigen Ausrüstung** auch entsprechende **Erfahrung** sowie **Trittsicherheit** und **absolute Schwindelfreiheit** erfordert.

Der Abstieg führt uns über das Zugspitzplatt zur Knorrhütte. Am nächsten Tag geht es dann nur noch bergab: Vorbei an den Partnach-Ursprüngen, den "Blauen Gumpen" und durch die Partnachklamm wandern wir zurück zum Gästehaus "Royal", wo unsere Velos uns erwarten. Am letzten Tag radeln wir wieder auf möglichst ruhigen Straßen und Wegen durch das Murnauer Moos, um den Staffelsee herum und am Ammersee vorbei zurück nach Garmening.

Gesamtstrecke: ca. 200km per Rad - 18 Std./2200 Höhenmeter Bergsteigen

Preis: DM 165,- (DM 130,- für ADFC-/DAV-Mitglieder)

Im Preis enthalten sind drei Übernachtungen (einmal mit Frühstück), Fahrt mit der Zugspitzbahn, Klammeintritt, Kurtaxe und Führung; kein Gepäcktransport.

Es wird ein solides Trekking- oder Reiserad mit nicht zu schmalen Reifen empfohlen.

Anmeldung bis 1. Juli 1999 bei H.G.-Rehbein unter 089/ 8419309

Sollten während der Tour Probleme auftreten, werden wir mit Rat und Tat weiterhelfen.

| unsere Tourenführerinnen und Tourenführer: | | Telefon |
|--|------------------|---------------|
| Adam Golatojski | Oleching | 08142 / 49812 |
| Alfred Pichler | Maisach | 08142 / 2478 |
| Arnold Schmid | Fürstenfeldbruck | 08141 / 18447 |
| Asifd Bundy | Gemerning | 089 / 8402379 |
| Bernd Burgmeier | Oleching | 08142 / 40468 |
| Bernhard Ott | Gemerning | 089 / 847379 |
| Dietrich Müller | Gribbenzell | 08142 / 6947 |
| Edi Knödseder | Puchheim | 089 / 8001057 |
| Hans-Günter Rehbein | Gemerning | 089 / 8419309 |
| Hartwig Hammerschmidt | Gemerning | 089 / 848135 |
| Josel Innmler | Puchheim | 089 / 802741 |
| Katja Golatojski | Oleching | 08142 / 49812 |
| Klaus Bundy | Gemerning | 089 / 8402379 |
| Klaus Schuster | Gemilinden | 08142 / 18118 |
| Martin Louis | Fürstenfeldbruck | 08141 / 44541 |
| Martin Oeljen | Gribbenzell | 08142 / 9984 |
| Peter Dreisow | Fürstenfeldbruck | 08141 / 10615 |
| Renate Wach | Oleching | 08142 / 18376 |

Krankenkassen gibt es viele.

Die Gesundheitskasse gibt's nur einmal.
Mit einem umfangreichen Serviceangebot
und mit starken Leistungen überhaupt.

Geschäftsstelle Fürstenfeldbruck

Bahnhostraße 17 - 82256 Fürstenfeldbruck, Tel. (0 81 41) 40 02 - 0

Geschäftsstelle Gemerning

Therese-Glense-Platz 2/1 - 82110 Gemerning, Tel. (0 89) 8 94 47 - 0



Ihr starkes Team in Bayern

AOK
Die Gesundheitskasse

- ☺ Tour 66
30 km
Dietrich
Feierabendtour nach Bergkirchen
In gemütlicher Fahrweise rollen wir über Graßlfing, Deutenhausen und Puchschlagern nach Bergkirchen (Einkehr beim Pfeil) ehe wir gegen 21.30 Uhr mit funktionierendem Licht heimkehren.
- ☺ Tour 67
45 km
Martin O.
Familienausflug nach Forst Kasten
In einem Tempo bei dem Kinder gut mithalten können, radeln wir über Schloß Freiham und Krailling zum Forsthaus Kasten, wo wir im Biergarten bzw. auf dem Spielplatz pausieren.
- Tour 68
80 km
Dietrich
Vollwertig essen in Asbach
Wir fahren vorbei am Rangierbahnhof nach Feldmoching und weiter durch das Riedmoos über Haimhausen nach Asbach zum dortigen Wirtshaus. Westlich von Dachau geht es nach dem Essen zurück über Sigmertshausen und Günding.
- ☺ Tour 69
31 km
Klaus B.
Feierabendtour nach Unterbrunn
Gemütlich fahren wir auf verkehrsarmen Straßen, Rad-, Wald- und Feldwegen zur Einkehr hinüber nach Unterbrunn. Etwa um 21.30 Uhr sind wir wieder in Germering.
- Tour 70
90 km
Dietrich
Maria Birnbaum
Über Kreuzholzhausen und Sittenbach fahren wir zur Wallfahrtskirche „Maria Birnbaum“. Anschließend fahren wir nach Blumenthal (Biergarten). Auf dem Rückweg besuchen wir noch die „Well-Familie“ in Thalhausen, ehe es auf ruhigen Wegen, aber hügelig über Schwabhausen und Bergkirchen heimwärts geht.
- ...und last but not least:
- ☺ Tour 71
50 km
Bernd
Adventstour
Nachmittagstour zum **Schwabinger Künstlerweihnachtsmarkt**. Für den Heimweg kann, wer will, auch U- und S-Bahn benutzen. Zwischen 20:00 Uhr und 20:30 Uhr wollen wir wieder zurück sein. Die Tour findet nur bei trockenen Straßenverhältnissen statt.

Sie konnten sich davon überzeugen, daß wir wieder eine ansehnliche Zahl schöner Touren zusammengetragen haben. Da sollte für Jeden etwas dabei sein. Nun sind Sie an der Reihe. Fahren Sie also einmal mit bei einer unserer Touren und verschaffen Sie sich einen Einblick. In jedem Fall sind Mitglieder wie Nichtmitglieder herzlich willkommen.

KRAIDKASTEN NATURKOST

Li + Volker Frodt
Schuberstr. 8 (bis 30.6.99)
Poststraße 1 (ab 1.7.99)
82194 Gröbenzell
08142 / 8288



Montag, Dienstag, Donnerstag, Freitag 9 - 18.00 Uhr
Mittwoch 9 - 12.30 Uhr
Samstag 8 - 12.00 Uhr

- ☺ Tour 1
35 km
Klaus
Osterhasi-Tour zum Jexhof
In familienfreundlichem Tempo radeln wir auf Rad- und Waldwegen zum Jexhof. Dort machen wir Brotzeit (bitte mitbringen) und nehmen am traditionellen Ostereisereisen teil. Gegen 18:30 Uhr möchten wir wieder zurück sein.
- ☺ Tour 2
55 km
Josef
Italienische Küche inmitten bayrischer Landschaft
Auf überwiegend ruhigen Straßen radeln wir in mäßigem Tempo über Unterbrunn, Hochstadt nach Drößling. Dort lassen wir es uns beim Italiener „LA TRATTORIA“ gut gehen und entscheiden dann welchen Weg durch die hoffentlich sonnige und blühende Landschaft wir zurück nehmen werden.
- ☺ Tour 3
30 km
Hartwig
Durch den Schilderwald in Germering
Wir inspizieren ganz gemütlich die neuen gelben Schilder des Erholungsflächenvereins. Die Suche nach falsch montierten Schildern und solchen, die noch fehlen, führt uns in ein Wirtshaus im Würmtal. Rückkehr gegen 20.00 Uhr. Bei schlechtem Wetter wird die Tour am 24. April nachgeholt.
- Tour 4
100 km
Bernhard
Frühlingstour zum Starnberger See und „Heiliger Berg“
Auf der klassischen Route fahren wir durch den Kreuzlinger Forst, Gauting und das Mühlthal nach Starnberg. Der landschaftlich reizvollen Uferstraße von Leoni nach Ambach folgend, werden wir voraussichtlich beim Buchscharnwirt zur Mittagsrast einkehren. Nachmittags erreichen wir Seeshaupt, den südlichsten Punkt unserer Tour. Danach durchqueren einen mit jahrhundertalten Eichen bestandenen Naturpark und verlassen bei Bernried den See um über die Anhöhen zum Hochschloß Pähl zu fahren. Über Wälder und Auen nähern wir uns Erling, überragt vom Kloster Andechs. Bei klarer Sicht empfiehlt sich die Besteigung des Kirchturms. Wer jetzt die Tour abkürzen will, kann durch das romantische Kiental zur S-Bahn nach Herrsching abfahren. Über Frieding, Unering und Unterbrunn lassen wir die Tour gemütlich und meistens leicht fallend ausklingen. Teilweise Feld- u Waldwege, mittlere Steigungen.
- Mo 5. April
12.00 Uhr
Germering-S
- So 11. April
10.00 Uhr
Puchheim-S
10.30 Uhr
Germering-S
- Sa 17. April
14.10 Uhr
Germering-S
- So 18. April
9.05 Uhr
Germering-S

- ☺ Tour 5 **Abendessen „Vor Ort“**
22 km Vollwertige aber gemütliche Feierabendtour teilweise über Waldwege zum vollwertig vegetarischen Abendessen nach Klaus B. Neuried. Die Rückkehr ist für 21.45 Uhr vorgesehen. Di 27. April 18.30 Uhr Germering-S
- ☺ Tour 6 **Feierabendtour ins „Blaue“**
ca.25 km Am Treffpunkt Vorschläge gemacht werden, aus denen die Teilnehmer auswählen können. Das erhöht die Spannung. Auf jeden Fall liegt immer ein Biergarten am Wegstrand. Mi 28. Apr. 18.00 Uhr Buchenau-S
- ☺ Tour 7 **Auf grünen Wegen zum Rotwild**
32 km Auf grünen Schleichwegen geht es in familienfreundlichem Tempo nach München zum Hirschgarten. Dort gibt es Gelegenheit zum Brotzeit machen und spielen. Eigene Brotzeit kann mitgebracht werden. Gegen 17.00 Uhr möchten wir wieder in Germering sein. So 2. Mai 11.45 Uhr Germering-S
- ☺ Tour 8 **In Zusammenarbeit mit dem LBV: „Naturschutz und Landwirtschaft“**
50(40) km Es geht zunächst zum Amperhof in Geiselbullach. Hier wird sowohl auf die Arbeit des Betriebes als auch auf die Bedeutung des ökologischen Landbaus eingegangen. Im Hofladen kann auch der notwendige Proviant für die weitere Tour eingekauft werden. Diese führt uns über Bergkirchen-Lus nach Fußbergmoos. Hier im Moos befinden sich die meisten der vom LBV betreuten Flächen. Wir erfahren, warum und wie die wertvollen Streuwiesen gepflegt und erhalten werden. Über Überacker, Rottbach, Deisenhofen und Englstshofen gelangen wir nach Aufkirchen, wo uns die Freunde vom LBV eine Streubstwiese und weitere Arten- und Biotopschutzmaßnahmen vorstellen werden. Die Rückfahrt führt uns über Rammerstshofen, Gomerswang und Maisach Ab hier kann, wer will, mit der S-Bahn heimfahren. Da keine Einkehr vorgesehen ist, bitte selbst für ausreichend Proviant und Getränke sorgen. Sa 8. Mai 10:15 Uhr FFB-S 11:00 Uhr Oching-S



H. Glogger
Spielwaren
Fahrräder
Reparatur
82110 GERMERING
Friedenstraße 11, Tel.: (089) 8416948

**Fahrrad- und Radsporthaus
H.TSCHENSCHER**
Reparaturen · Zubehör · Radbekleidung

Alpenstraße 2
82178 Puchheim
Tel.: 089 / 806622

Wiesenstraße 3
82223 Eichenaau
Tel.: 08141 / 70227

- ☺ Tour 62 **In Zusammenarbeit mit dem LBV: „von Schmetterlingen und Eisvögeln“**
20 km Entlang des Bahndamms in Richtung Schöngeising sehen wir eines der interessantesten Schmetterlingsbiotope Oberbayerns. Wir radeln weiter zu dem neuen Naturschutzgebiet Ampersee. Hier werden wir uns vom LBV gepachtete Feuchtwiesen ansehen. Nach der Brotzeit im "Unteren Wirt" fahren wir über die Zellhofstraße zum Amperstausee, an dem der LBV eine Eisvogelwand errichtet hat. Sa 5. Sept. 10:00 Uhr Buchenau-S
- ☺ Tour 63 **Nach Schöngeising**
30km Gemütliche, anhangertaugliche Tour für Familien und alle die es langsam angehen lassen wollen in den Biergarten nach Schöngeising. So 5. Sept. 10:00 Uhr Oching-S
- Besichtigung der Fruchtsaftkellerei Perger in Breitbrunn ...**
Mit mäßiger Geschwindigkeit radeln wir auf Radwegen und verkehrsarmen Straßen nach Breitbrunn am Ammersee. Dort essen wir erst einmal zu Mittag und lassen uns anschließend bei der Firma Perger die Produktion und Abfüllung von Fruchtsäften erläutern. Sa 11. Sept.
- ☺ Tour 64 **... von Germering**
30/60 km Nach der Besichtigung kehren wir etwa um 18.30 Uhr mit dem Rad nach Germering zurück. Die Radfahrstrecke kann um bis zu 30 km verkürzt werden, indem man in Weßling in die Tour einsteigt (Treffpunkt: Bahnhof Weßling 11.40 Uhr, S-Bahn aus München/Germering kommt an um 11.33 Uhr) bzw. den Rückweg z.T. per S-Bahn bewältigt. Sa 11. Sept. 10:30 Uhr Germering-S
- Tour 65 **... von Gerlinden**
55 km Nach der Besichtigung kehren wir etwa um 18.30 Uhr mit dem Rad nach Gerlinden zurück. Sa 11. Sept. 10:30 Uhr Gerlinden-S

| | | |
|---|---|---|
| Tour 55 100 km Hans- Günter | Staffelsee Dies ist die kürzere Variante der Tour „ins schöne Loisachtal“. Zunächst radeln wir nach Planegg, wo wir die S6 nach Tutzing nehmen. Von dort fahren wir am Starnberger See entlang nach Seeshaupt. Vorbei an den Osterseen geht es weiter nach Murnau, um den Staffelsee herum, und auf weiterhin verkehrsarmen z.T. nicht asphaltierten Wegen zurück nach Herrsching. Von dort wird uns die S5 zurückbringen (S-Bahnkarte bereithalten). Auch für diese Tour ist gute Kondition angeraten - genug Getränke und Snacks mitnehmen! | So 22. Aug. 08.05 Uhr Germering-S 08.40 Uhr Planegg-S 09.16 Uhr Tutzing-S |
| ☺ Tour 56 25 km Katja & Renate | Hügelige Feierabendtour nach Maisach Von Olching geht es leicht hügelig durchs Obere Moos zum Biergarten nach Maisach. Nach der Einkehr fahren wir auf direktem Weg zurück nach Olching. | Mi 25. Aug. 18.00 Uhr Olching-S |
| ☺ Tour 57 45 km Katja & Renate | Über den Weßlinger See zum Jexhof Über Gilching geht es zum Weßlinger See. Dort wird Rast gemacht, daher Brotzeit nicht vergessen. Bei schönem Wetter besteht die Möglichkeit zu baden. Die Pause wird etwa eine Stunde dauern. Vom Weßlinger See geht es über Waldwege zum Jexhof (Besichtigung möglich). Danach radeln wir über Schöngesing und Emmering zurück nach Olching. | Sa 28. Aug. 11.00 Uhr Olching-S 11.30 Uhr Eichenau-S |
| Tour 58 105 km Edi | Nach Schwaben - Naturpark und Kloster Von Mammendorf geht's westwärts auf geteerten Nebenstraßen über Lech und Wertach zum Naturpark Westliche Wälder . Nach kurzem, kräftigem Anstieg fahren wir auf Forstwegen an idyllischen Weihern entlang durch die Wälder zur barocken Klosteranlage „Oberschönenfeld“ . Hier erwarten uns das schwäbische Volkskundemuseum, ein original "Staudenhaus" und der schattige Klosterbiergarten. Zurück über Schwabmünchen überqueren wir den Lech bei Staustufe 19 und erreichen später Türkenfeld. Dort Ausklang im Biergarten und Rückfahrt mit der S4. | So 29. Aug. 9.10 Uhr Nannhofen- S3 |
| ☺ Tour 59 25 km Klaus | Feierabendtour nach Forst Kasten In erholsamem Tempo fahren wir durch den Wald nach Forst Kasten und machen dort so richtig Brotzeit (eigene Speisen können in den Biergarten mitgebracht werden). Unser Rückweg endet gegen 21.30 Uhr wieder in Germering. | Di 31. Aug. 18.30 Uhr Germering-S |
| ☺ Tour 60 20 km Bernd | Zur „Aubinger Einkehr“ Feierabendtour in gemütlichem Tempo. Tour findet nur bei Biergartenwetter statt. | Di 31. Aug. 18.30 Uhr Olching-S |
| ☺ Tour 61 63/55 km Katja & Renate | In Zusammenarbeit mit dem "Bund Naturschutz" Haspelmoor Über Maisach, Mammendorf, Günzhofen und Längenmoos gelangen wir nach Haspelmoor . Nach einer botanischen Führung durch das Moor geht es zur Einkehr im Gasthof nach Hörbach. Zurück führt uns der Weg über Luttenwang, Adelshofen, Aich, Puch und FFB. | Sa 4. Sept. 9.30 Uhr Gröbenzell-S 10.00 Uhr Olching-S |

| | | |
|---------------------------------|---|---|
| ☺ Tour 9 40 km Alfred | Zum Urwald bei Kottgeisering Der Weg dieser gemeinsamen Radtour von Bund Naturschutz und ADFC führt zunächst über Puch durch den Schöngesinger Forst nach Grafath. In Kottgeisering wird eine naturkundliche Führung vom Bund Naturschutz geboten. Der Heimweg führt uns am Zellhof vorbei zum Kloster Fürstenfeld. Über die Hasenheide radeln wir wieder nach Maisach zurück. | So 9. Mai 9.30 Uhr Maisach-S |
| Tour 10 120 km Bernhard | Zur mittelalterlichen Kreisstadt Landsberg am Lech Unsere hügelige Tour führt uns über den neuen Radweg nach Ailing, von dort über den Gernmansberg ins Ampertal über Wildenroth und Peutenmühle Richtung St. Ottilien und weiter bis in die schöne Lechstadt. Trockenes Wetter vorausgesetzt, fahren wir zur Einkehr durch den Wildpark zur Ausflugsgaststätte Teufelstisch. Nach dem Mittagessen geht es Richtung Ammersee nach Dießen zur Kaffeepause. Anschließend stehen uns zwei Varianten zur Auswahl: Für Konditionsstarke über den Andechser Berg (mit herrlichen Ausblicken auf den Ammersee) oder die flache Strecke nach Herrsching. Wer jetzt aussteigen will, nimmt die S-Bahn. Über das Drei-Seenland an Weßling vorbei erreichen wir unser Ziel, den Germeringer Bahnhof. | So 9. Mai 8.05 Uhr Germering-S |
| ☺ Tour 11 40 km Martin O. | Zur Blütezeit in den Westpark Ob jung oder alt, ob groß oder klein, ob schnell oder langsam, das Frühlingserwachen läßt allen das Herz höher schlagen. Grüne Parks, Wiesen mit Gänseblümchen und Löwenzahn, bunte Blumengärten oder auch ein toller Abenteuerplatz. Wir fahren fast nur auf Wegen abseits des Stadtverkehrs. Die Tour ist sehr gemütlich und auch für Kinder gut geeignet. Kinder zwischen 6 und 8 Jahren können sich auf einem begleitenden Tandem mit Kindertretkurbeln abwechseln (nähere Information beim Tourenfürer). | Do 13. Mai 10.00 Uhr Gröbenzell-S |
| ☺ Tour 12 60 km Klaus S. | Frühschoppen am Schloß Kaltenberg Auf ruhigen Teenwegen geht es über Ramertshofen, Hattenhofen Steinbach und Petzenhofen nach Kaltenberg, wo einkehren und/oder die Schloßanlagen besichtigen. Zurück über Moorenweis, Adelshofen und Obermaiching | So 16. Mai 9.00 Uhr Maisach-S |
| ☺ Tour 13 25 km Dietrich | Feierabendtour zur „Aubinger Einkehr“ Gemütliche Tour zum Biergarten. Die Rückkehr ist gegen 21.30 Uhr geplant. | Mi 19. Mai 18.00 Uhr Gröbenzell-S |
| Tour 14 70 km Edi | Schloßbiergarten & Furthmühle Auf gut befahrbaren Nebenwegen fahren wir über Landsberied durch sanftes Brucker Hügelland nach Weyhern. Nach Einkehr im Schloßbiergarten machen wir noch kurze Abstecher zur historischen Furthmühle und zum Kalvarienberg in Wenigmünchen (Kreuzwegstation 19. Jh.). Zurück geht's über das Fußbergmoos nach Gröbenzell und Puchheim - Kleinere Steigungen. | Sa 22. Mai 9.30 Uhr Puchheim-S |

| | | |
|--|--|---|
| Tour 15 105 km Bernd Odelzhausen zurück nach Olching. | Zum Kloster Scheuern Flotte Tour in hügeligen Gelände in den Klosterbergarten nach Scheuern zum Mittagessen. Danach über Altmünster und Odelzhausen zurück nach Olching. | Mo 24. Mai 9.00 Uhr Olching-S |
| ⊙Tour 16 20 km Klaus B. | Durch den Wald nach Gauting In gemütlichem Feierabendtempo radeln wir größtenteils über Waldwege nach Gauting zum Biergarten. Gegen 21.30 kehren wir nach Germering zurück. | Di 25. Mai 18.30 Uhr Germering-S |
| ⊙Tour 17 40 km Kajja & Adam | Von Olching zum Botanischen Garten Über Gröbenzell und Obermenzing fahren wir auf meist ruhigen Nebenstraßen zum Botanischen Garten in Nymphenburg, wo wir etwa zwei Stunden verbringen werden. Der Tourenführer (Hobby-botaniker) macht eine Tour durch Gewächshäuser und/oder Freiland. Zurück über die Blumenburg nach Gröbenzell und Olching. | Sa 29. Mai 12.00 Uhr Olching-S 12.30 Uhr Gröbenzell-S |
| ⊙Tour 18 40 km Hans-Günter | Von Germering zum Botanischen Garten Über Harthaus (Unterführung), Pasing und die Blumenburg fahren wir auf meist ruhigen Nebenstraßen zum Botanischen Garten in Nymphenburg, wo wir uns der Führung durch die Gewächshäuser von Tour 17 anschließen. | Sa 29. Mai 12.05 Uhr Germering-S 12.15 Uhr Harthaus-S |
| Tour 19 55 km Peter | Drei Seen-Tour Durch den Rothschwaiger Forst fahren wir in Richtung Schöngelting, durch den Wald zum Jexhof und weiter bis zum Weißinger See. Nach einer kleinen Pause geht es weiter zum Wörtsee und von da nach Siegen am Ammersee. Über Echling (Mittagspause im Gasthof Eberhard), Kottgensing, Grätrath wieder zurück nach Fürstentfeldbruck. | So 30. Mai 9.00 Uhr Buchenaau-S |

Bioland - Gärtnerei & Naturkost Hecker

- Ihr Fachgeschäft für Lebensmittel aus kontrolliert biologischem Anbau!

- Frisches Gemüse aus eigener Gärtnerei
- Obst der Jahreszeit
- Naturkostprodukte
- Käse, Wein & Feinkost
- Gemüsejungpflanzen

geöffnet:

Mo - Do: 9.00 - 12.30 & 14.00 - 18.00 Uhr
Mittwoch Nachmittag geschlossen
Freitag durchgehend von 9.00 - 18.00 Uhr
Samstag von 8.00 - 12.30 Uhr

Wochenmärkte von 8.00 - 12.00 Uhr
• Eichenau - Dienstag
• Unterepfarthenhofen - Mittwoch
• Fürstentfeldbruck - Donnerstag

Estinger Straße 14, Olching, Tel. 08142/12131



| | | |
|--|---|--|
| Tour 50 145 km Hans-Günter | Ins schöne Loisachtal Ab Germering radeln wir nach Planegg, wo wir die S6 nach Tutzing nehmen. Von dort radeln wir am Starnberger See entlang nach Seeshaupt. Vorbei an den Osterseen geht es weiter zur Loisach nach Kleinweil. Über die Krautalm und Schwaiganger fahren wir auf fast durchgehend autofreien Wegen an der Loisach entlang nach Farchant. Auf dem Rückweg verlassen wir die Loisach in Eschenlohe. Durchs Murnauer Moos und am Staffelsee vorbei, radeln wir auf z.T. nicht asphaltierten Wegen nach Herrsching. Von dort wird uns die S5 zurück nach Hause bringen. Wegen der Länge der Tour und den häufigen Steigungen ist eine gute Kondition Voraussetzung für den richtigen Spaß an diesem Trip. Daher sollten reichlich Getränke und Zwischenmahlzeiten mitgenommen werden. | So 8. Aug. 07.05 Uhr Germering-S 07.40 Uhr Planegg-S 08.16 Uhr Tutzing-S |
| ⊙Tour 51 40/30 km Bernd | Auf grünen Wegen nach München Auf verkehrsarmen Straßen radeln wir in sehr gemütlichem Tempo zur Einker im Hirschgarten (mit Spielplatz). So erleben wir das Fahrrad als Alternative zu Auto und S-Bahn. Anhängertauglich. Rückfahrmöglichkeit mit der S-Bahn ab Lam. | Sa 14. Aug. 14.00 Uhr Olching-S 14.30 Uhr Gröbenzell-S |
| Tour 52 100 km Peter | Über Landsberg am Lech entlang nach Augsburg Diese Tour führt uns in die Fuggerstadt. Wir nehmen zuerst die S-Bahn nach Geltendorf. Vorbei am Kloster Sankt Ottilien nach Erseing und von da an direkt nach Landsberg. In Landsberg sollten wir uns die Zeit für eine Stadtbesichtigung lassen. Ab Landsberg nehmen wir den Radweg „Romantische Straße“, teilweise am Lech entlang. Augsburg mit seinen Sehenswürdigkeiten sollten wir uns nicht entgehen lassen. Die Rückreise können wir entweder mit dem Zug antreten oder wir fahren mit dem Radl über Friedberg, Bachern, Mittelstetten, Mammendorf nach Fürstentfeldbruck. Bei Rückfahrt mit dem Zug bis Nannhofen verkürzt sich die Strecke um ca. 30 km. | So 15. Aug. 9.00 Uhr Buchenaau-S |
| ⊙Tour 53 ca.25 km Peter | Feierabendtour ins „Blaue“ Am Treffpunkt Vorschläge gemacht werden, aus denen die Teilnehmer auswählen können. Das erhöht die Spannung. Auf jeden Fall liegt immer ein Biergarten am Wegesrand. | Mi 18. Aug. 18.00 Uhr Buchenaau-S |
| ⊙Tour 54 28(62) km Renate & Adam | Dachauer Hinterland Die Tour führt - teilweise hügelig - von Olching über Bergkirchen und Großinzemoos nach Markt Indersdorf. Wir kehren im dortigen Klosterbergarten ein. Wenn die Tour (oder das Bier) zu sehr geschafft hat, der kann ab Markt Indersdorf die S-Bahn Richtung Heimat nehmen. Ansonsten geht es über Erdweg, Widenzhausen und Rottbach zurück nach Olching oder - als Abschluss - nach Maisach in den Biergarten. | So 21. Aug. 10.00 Uhr Olching-S |

☺ Tour 20
86 km
Bernd

Rund ums Dachauer Moos
In mittlerem Tempo geht es über Erdweg, Markt Indersdorf zum Mittagessen nach Vierkirchen in den Biergarten beim Griechen mit den großen Portionen. Dann geht's über Haimhausen, Karlsfeld und Allach zurück nach Olching. In diesem Jahr die Tour andersherum, was viele neue Anblicke bietet.

So 30. Mai
9:00 Uhr
Olching-S

☺ Tour 21
20 km
Klaus S.

Feierabendtour nach Unterschweinsbach
Über Diepoldshofen, Unter- und Oberlappach sowie Waltershofen nach Unterschweinsbach. Danach zurück über Aufkirchen und Stefansberg nach Maisach.

Mi 2. Juni
18.00 Uhr
Maisach-S

☺ Tour
22
40 km
Arnold

In Zusammenarbeit mit dem LBV:
Rund um das Ampermoos
Über Schöngesing, Mauern und Wildenroth gelangen wir nach Grafath. Bei der anschließenden Umrundung des Ampermooses legen wir einige Beobachtungsstopps ein. Mit etwas Glück sehen wir interessante Vogelarten (wer ein Fernglas dabei hat, sieht diese noch besser!). Nach der Einkehr in Eching geht es auf direktem Wege "Heim nach Fürstenfeld".

Sa 5. Juni
9:00 Uhr
Buchenuau-S

☺ Tour 23
95 km
Martin L.

Ins schöne Ilm-Tal
Durch leichtes Hügelland geht es zuerst zum Frühschoppen nach Markt Indersdorf. Weiter radeln wir durch das Glonnal ins schöne Ilmtal und dann nach Reichertshausen zur Mittagsrast. Auf anderen Wegen geht es wieder durchs Ilmtal zurück nach Markt Indersdorf und schließlich zur letzten Rast nach Einsbach.

So 6. Juni
9:00 Uhr
Olching-S

☺ Tour 24
55 km
Bernd

Brucker-Land Familienradtour
- Genuß für Körper, Geist und Gaumen
Diese Tour findet in Zusammenarbeit mit der VHS Olching im Rahmen der Agenda 21 statt.

Sa 12. Juni
11:00 Uhr
Olching-S

Starten werden wir mit der Besichtigung des Estinger Hatzl-Hofs, der nach Brucker-Land-Richtlinien anbaud und auch einen kleinen Ab-Hof-Verkauf einiger Brucker-Land-Produkte anbietet. Weiter geht's auf verkehrsarmen Wegen, mit kurzen Zwischenstops bei Sehenswertern aus Natur und Kultur, Richtung Nassenhausen, wo wir bei einem Brucker-Land-Hof halt machen. Dort erwarten uns: eine Führung in Sachen Milchviehhaltung, Infos zur Brucker-Land-Idee und vielleicht auch ein paar Kostproben. Gestärkt mit dort erworbenen Brotzeiten radeln wir nach Stefansberg zum „Reithof“ zum verdienten Abschluß bei einer guten Mahlzeit aus der Region. Das letzte Stück nach Hause bewältigen die Sportlichen noch mit Radfahren pur – wer's gemütlicher mag, benutzt die S-Bahn von Maisach nach Esting/Olching. Die Tour fällt bei schlechtem Wetter aus (im Zweifelsfall Tourenführer anrufen).

☺ Tour 44
25 km
Astrid

Bade-Minigolf-Biergartenentour nach Olching
Ohne Hetze rollen wir auf ruhigen Strecken zum Olchinger See, wo je nach Laune baden und/oder minigolfen auf dem Programm steht. Anschließend stärken wir uns im „Grünen Baum“ (eigene Brotzeit kann in den Biergarten mitgebracht werden). Ca. um 22.00 Uhr kehren wir nach Germering zurück.

Di 27. Juli
17.30 Uhr
Germering-S

☺ Tour 45
25 km
Josef

Von Puchheim nach Germering
Natürlich radeln wir nicht den kürzesten Weg! Wir suchen Umwege um schöne Punkte zu erreichen und abseits von Straßen auf Feldwegen etwas Appetit anzuradeln, den wir dann im Biergarten von „IL FARO“ in Germering stillen können.

Do 29. Juli
18.00 Uhr
Puchheim-S

☺ Tour 46
55 km
Josef

Mit dem Radl ins Dampfschiff
Ab Fürstenfeldbruck radeln wir auf ruhigen Feld- und Waldwegen zu schönen Aussichtspunkten, genießen von dort den Blick hinweg über den Ammersee in die Alpen. Dann lassen wir uns hinunterrollen nach Grafath und genießen im alten „Dampfschiff-Hafen“ an der Amper das Mittagessen. Die Rückkehrroute entscheiden wir nach der noch vorhandenen Kondition.

So 1. Aug.
10.00 Uhr
Puchheim-S
10.45 Uhr
FFB-Kirche St. Magdalena

Jugend-Mehrtagestour

2-Tages-Jugend-Abenteuertour in den Dachauer Urwald
(siehe Kasten auf Seite 5)

Mo. 2. Aug. -
Di. 3. Aug.

☺ Tour 47
38 km
Klaus B.

Zur Brauereibesichtigung nach Maisach ...
Auf verkehrsarmen Wegen radeln wir nach Maisach, besichtigen dort den Brauereibetrieb und lassen uns die Verfahren und Anlagen zur Bierherstellung erläutern. Danach haben wir Gelegenheit, die Produkte auf Herz und Nieren (bzw. auf Zunge und Leber) zu testen.

Sa 7. Aug.



Die Besichtigung findet auch bei üblem Wetter statt! Wir nehmen dann nach spontaner Absprache ggf. die S-Bahn.

☺ Tour 47
38 km
Klaus B.

... von Germering
Gegen 19.00 Uhr kehren wir von der Brauereibesichtigung nach Germering zurück.

Sa 7. Aug.
14.00 Uhr
Germering-S

☺ Tour 48
20 km
Peter

... von FFB
Es geht durch den Schöngesinger Forst nach Landsberied. Von dort über Mammendorf, Galgen, Malching nach Maisach zur Brauereibesichtigung. Weil wir uns dort vergnügen werden, ist kein Stop dazwischen geplant.

Sa 7. Aug.
14.00 Uhr
Buchenuau-S

☺ Tour 49
25 km
Dietrich

... von Gröbenzell
Über Olching und Gemlinden radeln wir nach Maisach zur Brauereibesichtigung.

Sa 7. Aug.
14.00 Uhr
Gröbenzell-S
14.25 Uhr
Olching-S

Pod Technik

Wolfgang Baur
Schubersstr. 2 · 82194 Gröbenzell
Tel. 08142-60470 Fax 08142-8792

| | |
|--|---|
| <p>☺ Tour 25 65 km Josef</p> <p>"Natur satt" - Wartauell Über Schöngesing, Mauern und Inning gelangen wir nach Bachern, wo wir eine kleine Pause einlegen. Das Naturschutzzentrum des Bund Naturschutz liegt hinter Herrsching in Wartauell. Dort, am Ausstellungspavillon, lassen wir uns von erklären, warum es dabei geht. Wissensdurst macht hungrig - oder war es umgekehrt? - egal, jedenfalls radeln wir jetzt zur Einkerkehr nach Aidenried. Anschließend geht es zum Teil hügelig über Andechs, Drißling und Weißling nach Alling und zurück zum Startpunkt FFB.</p> | <p>Sa 12. Juni 9.00 Uhr Eichenau-S 9.30 Uhr FFB-S</p> |
| <p>Tour 26 80 km Katja & Adam</p> <p>Zum Jazzfrühschoppen nach Utting Es geht von Oliching über Schöngesing und Kottgesering nach Eching. Von dort radeln wir auf dem Rundwanderweg am See entlang bis nach Utting und kehren dort in der Alten Villa ein. Zurück geht es ebenfalls am See entlang bis Stegen, dann über Inning, Grafath, Lindach und nach Maisach, wo wir ggf. noch einmal einkehren. Danach geht's zurück nach Oliching.</p> | <p>So 13. Juni 8.30 Uhr Oliching-S</p> |
| <p>☺ Tour 27 30 km Dietrich</p> <p>Feierabendtour nach München Auf ruhigen Wegen geht es heute zum „Taxis“-Biergarten in München, ganz in der Nähe des Olympiageländes.</p> | <p>Di 15. Juni 18.00 Uhr Gröbenzell-S</p> |
| <p>Tour 28 65 km Peter</p> <p>Drei Seen-Tour Um uns etwas zu schenken, fahren wir zuerst mit der S-Bahn zum Isartor. Von da aus starten wir unsere Tour. Es geht durch den Englischen Garten zur Isar. Immer an der Isar entlang bis Freising. Dort angekommen, sollten wir den Dom besichtigen. Für die Strapazen der Tour belohnen wir uns mit einem Besuch des Bräustüberls in Weihenstephan (älteste Brauerei der Welt und Geburtsort des Obatzdn). Wer will kann mit der S-Bahn von Freising zurück fahren. Dann verkürzt sich die Strecke um die Hälfte. Die Tapferen fahren über Riegerau, Hirschau, Gaden wieder an das Isartor und dann weiter nach München zum Isartor. Von dort per S-Bahn nach Hause.</p> | <p>So 20. Juni 9.00 Uhr Buchenaу-S</p> |

| | |
|---|---|
| <p>☺ Tour 38 35 km Hartwig</p> <p>Familientour zum Forsthaus Mühltal Wir benutzen zunächst den neuen Weg durch den Kreuzlinger Forst ins Würmtal. Gating durchqueren wir auf Schleichwegen. Am Ostufer der Würm geht es weiter zur Einkerkehr im Forsthaus Mühltal. Rückfahrt evtl. über Obermühltal und Königswiesen. Rückkehr gegen 21.00 Uhr</p> | <p>Sa 10. Juli 14.30 Uhr Germering-S</p> |
| <p>Tour 39 95 km Martin L.</p> <p>Tour de Romanic Vorbei am Winddachspeicher fahren wir durch hügelige Landschaft zum Frühschoppen nach Reichling. Von dort ist es nicht mehr weit zur romanischen Basilika von Altenstadt. Deutsch-Jugoslavisches Essen erwartet uns dann in Schongau. Auf ruhigen Straßen geht es dann hügelig Richtung Weilheim, von wo wir den Ammersee ansteuern und in Herrsching den Tag ausklingen lassen. Anspruchsvolle Tour!</p> | <p>So 11. Juli 09.00 Uhr Geltendorf-S</p> |
| <p>☺ Tour 40 ca.25 km Peter</p> <p>Feierabendtour ins „Blaue“ Am Treffpunkt Vorschläge gemacht werden, aus denen die Teilnehmer auswählen können. Das erhöht die Spannung. Auf jeden Fall liegt immer ein Biergarten am Wegesrand.</p> | <p>Mi 14. Juli 18.00 Uhr Buchenaу-S</p> |
| <p>☺ Tour 41 30 km Klaus S.</p> <p>Nassenhausen Auf teilweise unbefestigten Wegen geht es nach Matching, Nannhofen und Mammendorf. Über Peretshofen und Loitershofen nach Nassenhausen in den dortigen Biergarten. Nach einer Kirchenbesichtigung fahren wir zurück über Adelshofen, Eitelstried und vorbei am Kaiser-Ludwig-Monument nach Lindach und Maisach.</p> | <p>Mi 21. Juli 18.00 Uhr Maisach-S</p> |
| <p>☺ Tour 42 60 km Dietrich</p> <p>Zum Jazzkonzert nach Leutstetten Über Germering (15.10 Uhr an der S-Bahn), Frohloh und Hausen geht es nach Leutstetten zum „Wirtschaus Obermühltal“, wo an den Sommer-Wochenenden regelmäßig Jazz-Livekonzerte stattfindenden. Rückkehr gegen 22.00 Uhr.</p> | <p>Sa 24. Juli 14.30 Uhr Gröbenzell-S 15.10 Uhr Germering-S</p> |
| <p>Tour 43 90 km Peter</p> <p>Rund um den Starnberger See Zuerst radeln wir über Emmering, Eichenau und Germering nach Planegg um von dort aus mit der S-Bahn nach Starnberg zu fahren. In Starnberg starten wir unsere Umrundung über Possenhofen, Tutzing, Bernried, Seeshaupt, Ammerland, Berg um dann wieder in Starnberg anzukommen. Die am Wegesrand liegenden Sehenswürdigkeiten wie das Schloss Possenhofen (u.a. bekannt durch Sissy), die Ilka-Höhe, den Bernrieder Park usw. sollten wir uns nicht entgehen lassen. Je nach Kondition fahren wir wieder über Planegg wieder zurück, oder wer will, mit der S-Bahn über Pasing nach FFB.</p> | <p>So 25. Juli 9.00 Uhr Buchenaу-S</p> |

Wir drucken ökologisch konsequent

von der Datei
zum fertigen Produkt

Belichtungsservice

bis 75 x 105 cm

Druck 1-4farbig

bis 70x100 cm



ulenspiegel

druck und verlag gmbh
besenstraße 4
82 346 andechs

fon (0 81 52) 33 66
fax (0 81 52) 53 52
ulenspiegel@t-online.de

Ein Betrieb in Selbstverwaltung

☺ Tour 33 **Feierabendtour nach Gröbenzell** Mi 30. Juni
27 km Über Gernlinden und Bergkirchen-Lus und vorbei am Olchinger 18.00 Uhr
Klaus S. See geht es nach Gröbenzell zum „Grünen Baum“ Der Rückweg Maisach-S
führt uns vorbei am kleinen Badesee in Olching und über Esting.

Tour 34 **Zum ADFC Sommertreff nach Gröbenzell** Sa 3. Juli
25 km Wir fahren gemeinsam von Germering über Puchheim 13.30 Uhr Germering-S
Hans-G. und Eichenau zum **ADFC Sommertreffen** nach 14.00 Uhr Puchheim-S
Gröbenzell. 14.20 Uhr Eichenau-S

Tour 35 **Zum ADFC Sommertreff nach Gröbenzell** Sa 3. Juli
25 km Wir fahren gemeinsam von Buchenau über Fürstenfeld- 13.45 Uhr Buchenau-S
Peter bruck und Olching zum **ADFC Sommertreffen** nach 14.10 Uhr FFB-S
Gröbenzell. 14.40 Uhr Olching-S

ADFC - Sommertreffen

(siehe Kasten auf Seite 5)

Tour 36 **Über Bernried zum Olchinger See** Mo 5. Juli
125 km Wer die gesamte Tour mitfährt, radelt mit uns über Germering-S (kein Feiertag)
Bernd & (9.00 Uhr), Frohloh, Unterbrunn, Hausen, Hanfeld und Söcking 08.40 Uhr
Dietrich See zum Malsinger See. Über Traubing geht es nach Tutzing und am Puchheim-S
See entlang bis Starnberg und Leutstetten-S. Nach Einkehr im 09.00 Uhr
Biergarten fahren wir heimwärts. Die Tour endet im Olchinger See. Germering-S

☺ Tour 37 **Feierabendtour zum Schusterhäusl** Mi 7. Juli
30 km Über Eichenau und den Germeringer See geht es zum 18.00 Uhr
Katja & Schusterhäusl. Nach einer zünftigen Einkehr fahren wir über Alling Olching-S
Renate zurück nach Eichenau und Olching. 18.30 Uhr
Eichenau-S

☺ Tour 29 **Feierabendtour ins „Blaue“**
ca.25 km Am Treffpunkt Vorschläge gemacht werden, aus denen die 18.00 Uhr
Peter Teilnehmer auswählen können. Das erhöht die Spannung. Auf Buchenau-S
jeden Fall liegt immer ein Biergarten am Wegesrand.

☺ Tour 30 **Abendsonne am Germannsbach** Fr 25. Juni
35 km Nach der Fahrt über Puchheim und entlang des Parsberg 18.00 Uhr
Martin O. erreichen wir den Germannsbach, und werden je nach Wetter Gröbenzell-S
einen tollen Ausblick über das Tegger Moos bekommen. Das nächste Ziel ist die Einkehr im Biergarten Braumiller an der Ampel
in Schöngeising. Von dort fahren wir entlang der Ampel über
Bruck zurück. Die Tour verläuft teilweise auf geschotterten Wegen
mit flachen Anstiegen.

Tour 31 **„Auf den Spuren der Wittelsbacher“** So 27. Juni
110 km Durch bäuerliches Hügelland geht es nach Aichach. Nach kurzem 9.00 Uhr
Martin L. Bummel durch die Altstadt fahren wir zum Mittagessen nach Olching-S
Oberwittelsbach. Auf ruhigen Straßen geht es dann über
Altomünster zurück nach Fürstenfeldbruck.

☺ Tour 32 **Ruckzuck nach Bruck** Di 29. Juni
32 km Auf Radwegen und verkehrsarmen Straßen radeln wir in mäßigem 18.30 Uhr
Astrid Tempo nach Fürstenfeldbruck hinüber und lassen uns dort im Germering-S
„Drei Rosen“ kulinarisch verwöhnen. Etwa um 22.00 Uhr sind wir
wieder in Germering.



DIE ÖKOKISTE

Biolandhof - Müller

Lebensmittel aus ökologischem Anbau

FREI HAUS

Gemüse, Salate, Obst, Käse, Brot, und vieles mehr.

Das bedeutet: Sie bekommen regelmäßig u. zuverlässig einmal pro Woche frische
Ware ins Haus geliefert.

Biolandhof Hubert u. Birgitta Müller

Ringstr. 36, 86511 Schmiechen, Tel.:08206/6121, Fax:7264

Rufen Sie uns an (Mo.- Fr. 8-12 Uhr) oder fordern Sie unser Infoblatt an.

Wer ist der ADFC ?

- wir sind ein *Interessenverband*
- Wir engagieren uns leidenschaftlich und kompetent für die Interessen aller Menschen die Fahrradfahren und solche die sich unmotorisiert fortbewegen.
- wir sind eine *Verbraucherschutzorganisation*
- Wir haben ein waches Auge auf alles, was die Fahrradindustrie herstellt. Und wir mischen uns ein, wenn es darum geht, die Qualität der Produkte zu verbessern.
- wir sind ein *verkehrspolitischer Verein*
- Wir setzen uns auf allen Ebenen für die konsequente Förderung des Fahrradverkehrs ein. Dabei arbeiten wir mit allen Vereinen, Organisationen und Institutionen zusammen, die sich für mehr Sicherheit und Umweltschutz im Verkehr einsetzen. Der ADFC ist bundesweit tätig und parteipolitisch neutral, aber parteilich, wenn es um die Interessen radfahrender Menschen geht.
- wir sind *Umweltfreunde*
- Wir setzen uns für eine ökologische vernünftige Verkehrsmittelwahl ein. Immer wenn es Alternativen gibt, sollte das Auto stehenbleiben.

Sie können den ADFC durch Anregungen oder durch Ihre Mitgliedschaft unterstützen. Noch besser wäre es, wenn Sie aktiv beim ADFC mitmachen. Egal, ob Ihr Interesse im Bereich Verkehrsplanung/Verkehrspolitik, bei der Betreuung von Schülern bzw. Jugendlichen, auf dem Gebiet Fahrradtechnik oder beim Thema Radreisen/Radtouren liegt. Wenn Sie mehr darüber erfahren möchten oder bei speziellen Fragen und Anregungen können Sie sich stets an die örtlichen ADFC-Vertreter wenden:

| | | |
|--|--------------------|---------------|
| für Puchheim: | Marie-Luise Immler | 089 / 802741 |
| für Maisach und Gernlinden | Klaus Schuster | 08142 / 18118 |
| für Eichenau: | Christoph Haenel | 08141 / 8682 |
| für Mammendorf: | Adi Stumper | 08145 / 200 |
| für Gröbenzell: | Dietrich Müller | 08142 / 6947 |
| für Germering: | Klaus Bundy | 089 / 8402379 |
| für Olching und Esting: | Bernd Burgmeier | 08142 / 40468 |
| für Fürstentfeldbruck und Emmering: | Peter Dreisow | 08141 / 10615 |

oder Sie wenden sich an den **ADFC Kreisverband Fürstentfeldbruck** im Verkehrsberatungsbüro „Radegeber *Faikelh*“

Untere Bahnhofstraße 42
82110 Germering
Tel&Fax: 089 8414853
Internet: <http://home.t-online.de/home/adfc.fhb/>
E-Mail: ADFC.FFB@t-online.de

Öffnungszeiten:
Di 18.00 - 19.30 (ADFC)
Sa 10.00 - 12.00 (ADFC & VCD)
von Oktober bis März nur samstags

Nie wieder Stau

Liebe(r) Autofahrer(in)

Auch Sie ärgern sich über verstopfte Straßen, über Staus und darüber, daß sie nicht so weiterkommen, wie Sie gerne möchten? Auch Sie hätten lieber freie (Auto-)Bahnen?

Wir haben jetzt die Lösung für Ihr Problem!

Sie können sogar selbst dafür sorgen, daß Sie freiere Straßen haben, daß Sie ungehindert fahren können: Bringen Sie ihre Freunde und Nachbarn, ihre Arbeitskollegen und Bekannten dazu, weniger Auto zu fahren. Je weniger Autos auf den Straßen fahren, desto freier ist die Fahrt für Sie!

Denken Sie daran, wieviel besser Sie zum Beispiel sonntagmorgens durch die Stadt kommen als freitagsnachmittags - obwohl Sie der gleiche sind. Ihr Auto das gleiche ist und auch die Straßen die gleichen sind. Der einzige Unterschied besteht darin, daß weniger andere Autos auf den Straßen fahren.

Deshalb sollte es - um nicht zu sagen - muß es Ihr Ziel sein, Ihre Mitmenschen davon abzubringen, die Straßen mit Autos zu verstopfen!

Da Sie Ihre Mitmenschen aber nicht wegzaubern können und Sie ihnen auch nicht ihr Recht auf Mobilität absprechen wollen, können Sie ihr Ziel nur durch das Aufzeigen von Alternativen erreichen: Sie müssen Ihre Mitmenschen dazu bewegen, Verkehrsmittel zu benutzen, die weniger Platz auf der Straße beanspruchen als das eigene Auto. Sie wissen ja, welche Verkehrsmittel das sind: zu-Fuß-gehen, Fahrrad, Bus, Bahn! Also werben Sie dafür, daß Ihre Mitmenschen ihr Auto zu Hause lassen und diese in vieler Hinsicht sparsameren Verkehrsmittel benutzen!

Sie werden schon die richtigen Gründe für den Umstieg finden: gesünder, weniger Stress, entspannter, keine Parkplatzsuche, ökonomischer, ökologischer, moderner etc. Ihre Mitmenschen werden sich ihren Argumenten nicht verschließen können, da sie schließlich von einem Autofahrer kommen! Und noch etwas: sehen Sie die Bemühungen der Stadt München, zusätzliche Infrastruktur für Busse, Bahnen und Fahrradverkehr zu schaffen, einmal unter dem Gesichtspunkt, daß es damit ihren Mitmenschen einfacher gemacht wird, auf diese Verkehrsmittel umzusteigen! Und mit jedem Ihrer Mitmenschen, der auf das Auto verzichtet, haben sie selbst mehr Platz auf der Straße. Sie sehen, daß sie damit der heimliche Nutznießer eines neuen Fahrradstreifens oder einer neuen Busspur sind! Und wenn Sie dann morgen ihren Nachbarn auf dem Fahrrad sehen: grüßen Sie ihn freundlich und denken Sie sich:

"ein Auto weniger!"