

Radtouren 2003

für alle, die gern radeln



**Allgemeiner
Deutscher
Fahrrad-Club**

Kreisverband

- Vernetzung der AGENDA 21 Gruppen im Landkreis,
- Aktionstage der AGENDA 21
- Fortbildung für AGENDA 21-Beauftragte
- AGENDA 21-Bibliothek
- Öffentlichkeitsarbeit

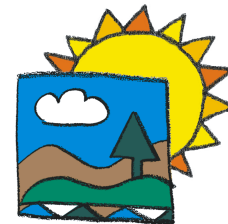
Die AGENDA 21-Arbeitskreise sind offen für alle. Haben Sie Interesse mitzuarbeiten?

AGENDA 21 Landratsamt Fürstfeldbruck -
Münchner Str. 32 – 82256 Fürstfeldbruck
Telefon 08141/519-336



AGENDA 21

**Wir laden Sie herzlich ein zur Energie-Radltour am
26.4.2003 veranstaltet von der AGENDA 21 und
ZIEL 21 mit dem ADFC.
Beschreibung auf Seite 6**



ZIEL 21

*Wir schaffen
die Energie wende!*

Der Landkreis Fürstfeldbruck hat sich zum Ziel gesetzt, dass sich bis zum Jahr 2030 seine Bevölkerung und seine Unternehmen durch erneuerbare Energien versorgen.

Die Dienstleistungen von ZIEL 21:

- Beratung von Privatpersonen, Gewerbe und Kommunen zu Energieeinsparung, Einsatz erneuerbarer Energien und deren Förderung
- Öffentlichkeitsarbeit durch Vorträge und Informationsveranstaltungen
- Unterstützung von technischen Entwicklungen

ZIEL 21 – Zentrum Innovative Energien im Landkreis Fürstfeldbruck e.V. -
Münchner Str. 32 – 82256 Fürstfeldbruck
Tel. 08141/519-225 – Fax 08141/519-770 – E-Mail ziel21@ira-ffb.de
Internet: www.ziel21.de

Wer ist der ADFC ?

- wir sind ein *Interessenverband*
Wir engagieren uns leidenschaftlich und kompetent für die Interessen aller Menschen die Fahrrad fahren und solche die sich unmotorisiert fortbewegen.
- wir sind eine *Verbraucherschutzorganisation*
Wir haben ein waches Auge auf alles, was die Fahrradindustrie herstellt. Und wir mischen uns ein, wenn es darum geht, die Qualität der Produkte zu verbessern.
- wir sind ein *verkehrspolitischer Verein*
Wir setzen uns auf allen Ebenen für die konsequente Förderung des Fahrradverkehrs ein. Dabei arbeiten wir mit allen Vereinen, Organisationen und Institutionen zusammen, die sich für mehr Sicherheit und Umweltschutz im Verkehr einsetzen. Der ADFC ist bundesweit tätig und parteipolitisch neutral, aber parteilich, wenn es um die Interessen radfahrender Menschen geht.
- wir sind *Umweltfreunde*
Wir setzen uns für eine ökologisch vernünftige Verkehrsmittelwahl ein. Immer wenn es Alternativen gibt, sollte das Auto stehenbleiben.

Sie können den ADFC durch Anregungen oder durch Ihre Mitgliedschaft unterstützen. Noch besser wäre es, wenn Sie aktiv bei uns mitmachen. Egal, ob Ihr Interesse im Bereich Verkehrsplanung/Verkehrspolitik, bei der Betreuung von Schülern bzw. Jugendlichen, auf dem Gebiet Fahrradtechnik oder beim Thema Radreisen/Radtouren liegt. Wenn Sie mehr darüber erfahren möchten oder bei speziellen Fragen und Anregungen können Sie sich stets an Ihren örtlichen ADFC-Vertreter wenden:

für Puchheim:	Josef Immler	089 / 802741
für Maisach und Gernlinden	Klaus Schuster	08142 / 18118
für Eichenau:	Martin Fruth	08141 / 71109
für Mammendorf:	Adi Stumper	08145 / 200
für Gröbenzell:	Dietrich Müller	08142 / 6947
für Germering:	Hartwig Hammerschmidt	089 / 848135
für Olching und Esting:	Bernd Burgmeier	08142 / 40468
für Fürstenfeldbruck / Emmering:	Peter Dreisow	08141 / 10615

oder Sie wenden sich an den ADFC Kreisverband Fürstenfeldbruck im ADFC-Infoladen:

Am Brunnenhof 14
82256 Fürstenfeldbruck
Tel&Fax: 08141 535418
Internet: <http://www.adfc-ffb.de>
E-Mail: kontakt@adfc-ffb.de

Öffnungszeiten:
Dienstag 18.30 - 19.30
Samstag 10.00 - 12.00
(nur erster Samstag im Monat)
von November bis Februar nur
erster Dienstag des Monats

Anmeldung: In der Regel ist keine Anmeldung erforderlich. Ausnahmen sind im Tourentext angegeben. Die Touren finden bei (fast) jedem Wetter statt.

Teilnahmegebühren: Tagestouren 3,00 €
andere Touren 1,50 €
ADFC-Mitglieder und Kinder frei (alle Touren)

Tipps: Auf unseren Tagestouren ist jeweils zur Mittagszeit eine Einkehr vorgesehen. Da wir zwischendurch öfter kürzere Pausen einlegen, sollten Sie etwas für den kleinen Hunger dabei haben (Müsliriegel, Obst etc.). Empfohlen sei außerdem, besonders an heißen Tagen, die Mitnahme von Getränken (am besten Mineralwasser - jedoch nicht in Glasflaschen). Sonnencreme und Regensachen sowie Flickzeug (eventuell Ersatzschlauch) sollte man ebenfalls immer mitführen.

Schwierigkeit: Unsere Touren haben wir mit Schwierigkeitsgraden auf einer Skala 1-5 (+R = Rennradtour) versehen, die wie folgt einzuordnen sind:

- 1 sehr leichte Tour, auch für Kinder geeignet
- 2 leichte Tour, auch für größere Kinder geeignet
- 3 nicht ganz so leichte Tour mit wenigen anstrengenden Passagen, nicht für Kinder geeignet, ein wenig Übung erforderlich
- 4 schwierigere Tour für bereits geübte Tourenfahrer. Hier wird bereits mit etwas erhöhtem Tempo gefahren
- 5 schwere Tour mit knackigen Anstiegen, höherem Tempo und oft über 100km

R Rennradtour. Hier wird bergauf-bergab schnell und weit gefahren.

Lesen Sie bitte zusätzlich den Tourentext aufmerksam durch und entscheiden Sie dann selbst, ob eine Tour für Sie geeignet ist. Dies ist besonders dann wichtig, wenn Sie mit Kindern teilnehmen wollen. Die Km-Angaben gelten jeweils für die Gesamtfahrtstrecke. Bei einigen Touren sind auch die zu bewältigenden Höhenmeter (z.B. 600hm) angegeben.

Teilnahmebedingungen für alle ADFC-Radtouren:

Ein Teilnehmer kann von einer Tour ausgeschlossen werden, wenn sein Fahrrad nicht den gesetzlichen Bestimmungen zur Verkehrssicherheit entspricht oder wenn er Anweisungen mißachtet, die der Sicherheit der Teilnehmer und dem ordnungsgemäßen Ablauf der Tour dienen. Die Teilnahme an den Touren erfolgt auf eigene Verantwortung.

Weder der ADFC, noch die einzelnen Tourenführer können für Schäden, Unfälle usw. haftbar gemacht werden. Minderjährige können nur in Begleitung von Erziehungsberechtigten mitfahren.

Termine bitte vormerken:

ADFC - Sommertreffen

Samstag, 28. Juni 15:00 Uhr

Wir laden alle, die gerne Radeln, Mitglieder und Nichtmitglieder, ein nach Fürstenfeldbruck zum Sommertreffen in den:

Brunnenhof am ADFC-Infoladen

Das Kommen lohnt sich allein schon wegen der vielen netten radelnden Mitmenschen, die man hier treffen und kennenlernen kann. Aber wir werden uns zusätzlich noch die eine oder andere Überraschung einfallen lassen. Wir hoffen auf großen Zuspruch und freuen uns über jeden, der kommt.

Treffen mit ADFC-Gruppen aus den Nachbar-Landkreisen

Sonntag 10. August 12.00 Uhr

Auch heuer wollen wir die gute Tradition pflegen und uns mit den ADFC-Freunden aus Augsburg, Dachau und Landsberg treffen. Das Treffen findet dieses mal in Fürstenfeldbruck statt. Für unsere Gäste werden wir ein kleines Programm bereithalten (Stadtbesichtigung, Klosterführung). Treffpunkt ist der **ADFC-Infoladen, Am Brunnenhof 14 in FFB**. Von dort aus gehen wir in ein Lokal zum gemeinsamen Mittagessen. Mitglieder und Freunde sind herzlich eingeladen an diesem Treffen teilzunehmen.

Hinweis: Wegen der Platzreservierungen im Lokal bitten wir um Anmeldung bis zum 08. August unter: 08141/10615.



Kurfürstenstraße 2 · 82110 Germering · Tel. 089/84 57 16
www.sport-pofandt.de

Tour 1 40 km → Stufe 2 Angela	Eröffnungstour Über Alling und Rottenried fahren wir durch den Mischenrieder Wald nach Etterschlag. Durch Mauerner- und den Bernrieder Wald geht es weiter nach Fürstenfeldbruck. Die Tour endet am Brunnenhof in FFB. Dort können wir uns im Infoladen des ADFC mit neuesten Informationen zum Thema Radfahren versorgen.	Sa 5. Apr. 14.00 Uhr Eichenau-S
Tour 2 35km → Stufe 2 Peter D.	Nachmittagstour durchs Brucker Land Nach der Winterpause ist es Zeit, das Radl und den Körper wieder in Bewegung zu bringen. Mit dieser Tour wollen wir einfach ins Blaue fahren und die frische Luft genießen. In welche Richtung wir fahren, wird am Startpunkt entschieden. Vorschläge können gerne mitgebracht werden.	Mo 7. Apr. 15.00 Uhr Buchenau-S
Tour 3 20 km → Stufe 2 Gerd	Wo kommt unser Kleingeld her? Wir fahren mit der S-Bahn von Buchenau in den Münchener Osten. Von dort führt uns die Strecke durch Münchener Vororte zum Münzamt. Hier wird uns der Leiter der Münze die Fertigung von Umlauf- und Sammlermünzen zeigen. Auf dem Rückweg kehren wir noch in eine Gaststätte ein. Fahrtkosten: ca. 15,- € (für je 5 Personen), 3,- € je Fahrrad	Do 10. Apr. 10.00 Uhr Buchenau-S
Tour 4 50-80 km → Stufe R Arnold&Gerd	Flotter Rennrad-Samstag Für Rennradler und flotte Tourenradler. Die Strecke steht nicht fest. Gefahren wird ohne längere Pausen bei einem Schnitt von ca. 26 -28 km/h.	Sa 12. Apr. 14.00 Uhr Buchenau-S
Tour 5 40 km → Stufe 2 Josef	Schnuppertour zum Einradeln Auf ruhigen Wegen fahren wir Richtung Wessling, testen dabei unsere Kondition und stärken uns bei einer Kaffeepause.	Mo 21. Apr. 14.00 Uhr Puchheim-S 14.30 Uhr Germering-S
Tour 6 25 km → Stufe 1 Peter D.	Energietour Diese Tour wird in Zusammenarbeit mit dem Agenda 21-Büro des Landratsamtes durchgeführt und soll Ihnen einen Einblick in die alternativen Energien vermitteln. Wir fahren zuerst zum Bauhof der Gemeinde Maisach und lassen uns die Vorzüge eines mit Pflanzöl betriebenen Fahrzeugs erläutern. Danach führt uns der Weg nach Galgen, wo wir eine Ölmühle besichtigen. Weiter geht es zur Phillip-Weiß-Schule in FFB, um uns dort die neue Photovoltaikanlage anzusehen. Nun haben wir eine etwas längere Strecke nach Schöngesing vor uns. Leider können wir das dortige Wasserkraftwerk nur von außen ansehen. Zum Abschluss radeln wir nach Fürstenfeldbruck zurück, um zum Abschluss das Energiemuseum besuchen.	Sa 26. Apr. 10.00 Uhr Maisach-S

Tour 7 55 km → Stufe 3 Josef	Italienische Küche inmitten bayrischer Landschaft Auf überwiegend ruhigen Straßen radeln wir in mäßigem Tempo über Unterbrunn und Hochstadt nach Drößling. Dort lassen wir es uns beim Italiener „LA TRATTORIA“ gut gehen und entscheiden dann, welchen Weg durch die hoffentlich sonnige und blühende Landschaft wir zurück nehmen.	So 27. Apr. 10.00 Uhr Puchheim-S 10.30 Uhr Germering-S
Tour 8 19 km → Stufe 1 Angela	Zum Maibaumfest des LBV ins Fußbergmoos Über den Ammer-Amper Radweg geht's nach Olching und über Neu-Esting ins Fußbergmoos zum Maibaumfest des LBV. Dort stärken wir uns bei Lifemusik. Heim gehts durchs Fußbergmoos und über Maisach zurück.	Do 1. Mai 10.00 Uhr Eichenau-S
Tour 9 100 km → Stufe R Arnold	Rennradtour auf ruhigen Wegen um den Ammersee Von Buchenau aus geht es auf ruhigen, rennradtauglichen Wegen rund um den Ammersee. Zum Mittagessen werden wir in Stillern Rast machen. Die Tour richtet sich an Rennradler und flotte Tourenfahrer. Es wird im Schnitt 25 km/h gefahren. Die Tour findet nur bei gutem Wetter statt.	Do 1. Mai 09.30 Uhr Buchenau-S Ende gegen 17.00 Uhr
Tour 10 90 km → Stufe 4 Josef	Zum Hoffest auf dem Biogut Kerschlach Eine Tour, die schon etwas Kondition erfordert, aber unterwegs mit herrlichen Ausblicken lohnen kann und bei gutem Bioessen auf dem eindrucksvollen Gut Feststimmung bietet. 25 km Abkürzung (50 km) bei Rückfahrt mit S-Bahn möglich.	Do 1. Mai 09.30 Uhr Puchheim-S 10.00 Uhr Germering-S
Tour 11 45 km → Stufe 2 Franz	Maisach-Nordwest Die heutige Runde geht über Rottbach und Egenhofen. Dann fahren wir über Baidlkirch, Günzlhofen und Nannhofen zurück. Einkehren werden wir je nach Lust in Mittelstetten oder nach der Tour in Maisach.	Sa 3. Mai 10.30 Uhr Maisach-S
Tour 12 30 km → Stufe 2 Peter D.	Sternfahrt zum Bauernhofmuseum Jexhof Auf verschlungenen Pfaden fahren wir zum Jexhof, dem Bauernhofmuseum unseres Landkreises. Dort werden wir gegen 13.00 Uhr von Eckehard Herbst erwartet, der uns durch das Museum führt. Nachdem wir uns im gemütlichen Stüberl gestärkt haben, fahren wir am Wildmoos vorbei nach Rottenried. Weiter nach Steinlach, Holzhausen, Schöngesing über den Zellhof zum Kloster Fürstenfeld. Hier endet unsere Tour.	Sa 10. Mai 11.00 Uhr Buchenau-S
Tour 13 35 km → Stufe 2 Monika	Sternfahrt zum Bauernhofmuseum Jexhof Wir fahren auf ruhigen Wegen gemütlich zum Jexhof um uns dort der Führung durch das Museum von Tour 12 anzuschließen. Auch wir stärken uns, bevor wir uns über FFB und Eichenau wieder auf den Heimweg machen.	Sa 10. Mai 11.00 Uhr Germering-S
Tour 14 40/35 km → Stufe 2 Katja & Renate	Sternfahrt zum Bauernhofmuseum Jexhof Auf verschlungenen Pfaden fahren wir zum Jexhof, dem Bauernhofmuseum unseres Landkreises. Dort werden wir gegen 13.00 Uhr von Eckehard Herbst erwartet, der uns durch das Museum führt. Nachdem wir uns im gemütlichen Stüberl gestärkt haben, fahren wir am Wildmoos vorbei nach Rottenried. Weiter nach Steinlach, Holzhausen, Schöngesing über den Zellhof zum Kloster Fürstenfeld und zurück nach Eichenau und Olching.	Sa 10. Mai 11.00 Uhr Olching-S 11.30 Uhr Eichenau-S

TRAIKASTEN NATURKOST

Li + Folker Frodl
Poststraße 1
82194 Gröbenzell
08142 / 8288



Montag bis Donnerstag 9 – 18.00 Uhr
Freitag 8 – 18.00 Uhr
Samstag 8 – 12.00 Uhr

Tour 15 50-80 km → Stufe R Arnold&Gerd	Flotter Rennrad-Samstag Für Rennradler und flotte Tourenradler. Die Strecke steht nicht fest. Gefahren wird ohne längere Pausen bei einem Schnitt von ca. 26 -28 km/h.	Sa 10. Mai 14.00 Uhr Buchenau-S
Tour 16 30 km → Stufe 2 Franz	Biergartentour nach Nassenhausen Auf teilweise unbefestigten Wegen geht es nach Malching, Nannhofen und Mammendorf. Über Peretshofen und Loitershofen radeln wir nach Nassenhausen in den dortigen Biergarten. Nach einer eventuellen Kirchenbesichtigung fahren wir zurück über Adelshofen, Eitelsried und vorbei am Kaiser-Ludwig-Monument nach Lindach und Maisach.	Sa 11. Mai 11.00 Uhr Maisach-S
Tour 17 35 km → Stufe 2 Peter D.	Wie entsteht eigentlich ein Fahrrad? Um das zu ergründen besuchen wir heute die Fahrradmanufaktur der Firma Epple in Memmingen. Hier erleben wir life wie ein Fahrrad entsteht (von der Einspeicherei zur Montage, über das Lager bis hin zum Versand). Anschließend haben wir noch genügend Zeit, um evtl. das Kloster Ottobern und/oder die Altstadt von Memmingen zu besichtigen. Wegen der begrenzten Teilnehmerzahl ist die Anmeldung zur Tour bis Freitag, 02. Mai unter 08141 10615, erforderlich.	Do 15. Mai Uhrzeit nach Absprache Buchenau-S
Tour 18 105 km → Stufe 4 Dietrich	Kloster Scheyern Knackige Steigungen und rauschende Abfahrten sowie eine zünftige Einkehr im Klosterbiergarten. Dies sind, neben der schönen Landschaft des Dachauer Hinterlandes, die Hauptmerkmale dieser Tour.	Sa 17. Mai 08.30 Uhr Gröbenzell-S

Tour 19 75 km → Stufe 3 Peter D.	Blütenmeer unterm Wendelstein Diese Radtour führt uns ins Apfelparadies rund um Bad Feilnbach. Wenn es die Natur gut mit uns meint, erwarten uns über 35 000 blühende Obstbäume. Wir fahren mit der S-Bahn (S7) nach Aying, dem Ausgangspunkt unserer Tour. Dort steigen wir in den Mangfall-Radweg ein, der uns über Bruckmühl nach Bad Aibling führt. In Bad Aibling nehmen wir auf Wilhelm Leibls Spuren (bekannter Maler) die ehemalige Eisenbahntrasse, welche uns nach Bad Feilnbach führt. Weiter geht es durch malerische Dörfer, immer dominiert vom Wendelstein, in Richtung Westerndorf und Kolbermoor. In Kolbermoor nehmen wir den Mangfall-Radweg, welcher uns direkt nach Rosenheim führt. Von Rosenheim bringt uns die Bahn wieder nach Hause zurück. Wegen der begrenzten Teilnehmerzahl ist die Anmeldung zur Tour bis Freitag, 02. Mai unter 08141 10615, erforderlich.	So 18. Mai 07.15 Uhr Buchenau-S
---	---	---------------------------------------

Tour 20 40/65 km → Stufe 3 Martin O.	Naturerlebnistour Eine Tour, bei der sich das Ziel spontan ergibt. Wir erleben die Natur ohne Karte, der Verlauf der Tour ist vollkommen offen und die gewählten Wege sind unbekannt und abenteuerlich. Jeder Teilnehmer wird die Richtung abschnittsweise selbstständig bestimmen, und muss sich dabei an der Landschaft und Natur orientieren, und gegebenenfalls den Kompass verwenden. Es kann passieren, dass wir uns zeitweise auch mal querfeldein durchschlagen müssen. Erfahrungsgemäß sind die Tiere in der Morgenfrüh noch weniger scheu und lassen sich leichter beobachten. Wir haben keine Einkehrmöglichkeit. Daher bitte ausreichend Getränke und Brotzeit mitbringen. Empfohlene Ausrüstung: MTB oder Trekkingfahrrad, Kompass, Fernglas, festes Schuhwerk, Regen- und Ersatzkleidung, Handtuch.	So 18. Mai 07.15 Uhr Gröbenzell-S Rückkehr: zwischen 12.00 und 14.00 Uhr
---	---	--

Tour 21 30 km → Stufe 2 Arnold	In Zusammenarbeit mit dem LBV: Rund um das Ampermoos Vom S-Bahnhof Buchenau geht es über Schöngesing, Mauern und Wildenroth nach Grafrath. Bei der anschließenden Umrundung des Ampermooses werden mehrere Beobachtungsstopps eingelegt und mit etwas Glück interessante Vogelarten gesehen. In Eching ist eine Rast in einem Gasthof vorgesehen. Ein Tipp: Mit dem Fernglas sieht man besser. LBV-Mitglieder fahren kostenlos mit.	Sa 24. Mai 09.00 Uhr Buchenau-S Ende gegen 15.00 Uhr
---	---	--

Tour 22 40/30 km → Stufe 1 Renate & Adam	Von Olching zum Botanischen Garten Über Gröbenzell und Obermenzing fahren wir auf meist ruhigen Nebenstraßen zum Botanischen Garten in Nymphenburg, wo wir etwa zwei Stunden verbringen werden. Hobbybotaniker Adam führt uns durch Gewächshäuser und/oder Freiland. Zurück geht es über die Blütenburg und Gröbenzell nach Olching.	So 25. Mai 12.00 Uhr Olching-S 12.30 Uhr Gröbenzell-S
--	--	---

Tour 23 110 km ca. 700 Höhenmeter → Stufe 4 Gerd Fahrkosten: Schönes WE-Ticket 28,-€ (für je 5 Personen) und 3,-€ je Fahrrad	In den Königswinkel nach Füssen Die Strecke verläuft auf wenig befahrenen Straßen und auf geteerten Nebenstrecken abseits der Hauptverkehrsstraßen. Die Route führt uns über Schondorf, Finning, Landsberg nach Erpfting. Hier treffen wir auf den Radweg „Romantische Straße“ und folgen diesem über Denklingen bis Schwabbruck. Von hier fahren wir nach Burggen und radeln auf der Dampflokrunde weiter über Dessau, Lechbruck nach Roßhaupten. Nun geht es weiter auf dem Forgensee-Rundweg nach Füssen. Hier haben wir noch genügend Zeit um uns die Stadt anzusehen. Die Rückfahrt erfolgt von Füssen mit Zug und S-Bahn. Diese Tour ist geeignet für Touren- und Rennräder mit nicht zu schmalen Reifen und findet nur bei trockenem Wetter statt. Voranmeldung erbeten unter 08141 18804 (ab 19.00 Uhr).	So 25. Mai 08.00 Uhr Buchenau-S
Tour 24 ca. 28 km → Stufe 1 Martin O.	Durch die Amperauen nach Dachau Auf Wegen entlang der Amper und etwas abseits durch die Auenwälder fahren wir bis hinein nach Dachau. Den Weg zum Gröbenbach finden wir durch wenig befahrene Wohngebiete Dachaus. Im südlichen Teil Dachaus werden wir einkehren. Anschließend führt unsere Tour entlang des Krebsbaches über Eschenried zum Ausgangspunkt zurück. Gemütliche flache Tour mit Abschnitten auf unbefestigten Auenwegen. Witterungsbedingt kann sich der Tourenverlauf ändern.	Di 27. Mai 18.00 Uhr Gröbenzell-S Rückkehr gegen 21.30 Uhr (Beleuchtung!)

TOPBIKES - TOPSERVICE

ACTION AND BIKE





TESTBIKES · LEIHRÄDER

GEBRAUCHT-RÄDER AN- UND VERKAUF

FINANZIERUNG

Hauptstr. 67 · 82140 Olching · Tel. 0 81 42 - 34 22

E-mail: robertactionbike@aol.com

www.actionandbike.de

Mo-Fr 9.30-12.30, 14.15-18.30 Uhr • Mi 10.00-16.00 Uhr • Sa 9.00-13.30 Uhr

Tour 25 40/30 km → Stufe 2 Renate & Adam	In Zusammenarbeit mit dem "Bund Naturschutz": Naturkundliche Radwanderung durch die Dachauer Amperauen Mit unseren Freunden vom BN radeln wir zu botanischen Raritäten der Streuwiesen in der Amperau. Zur schönsten Blütezeit wird uns Josef Koller einige "Highlights" der Botanik zeigen und uns auch über die Pflege und Erhaltung der Streuwiesen in den Amperauen informieren. Die naturkundliche Führung beginnt an der Mitterndorfer Amperbrücke. Wir radeln zu verschiedenen Wiesen an der Amper und zur Gündinger Wacholderheide. Nach einer etwa 2-stündigen Führung geht es weiter nach Bergkirchen. Wir besichtigen dort die Pfarrkirche und genießen den weiten Blick über das Dachauer Moos. Nach der Mittagseinkehr radeln wir durchs Graßlfinger Moos zurück nach Olching und Gröbenzell. BN-Mitglieder fahren kostenlos mit.	Sa 31. Mai 08.30 Uhr Olching-S 09.00 Uhr Gröbenzell-S
Tour 26 55 km → Stufe 3 Peter D.	Königliche Schmankerltour Nicht nur in Schrobenhausen wächst der Spargel, sondern auch in unserer nächsten Nachbarschaft. Auf dem Hof der Familie Schmelcher in Steinbach bei Merching werden wir in die Geheimnisse des Spargelanbaues eingeführt. Natürlich gibt es auch frischen Spargel zu kaufen. Damit wir dahin kommen, fahren wir durch den Rothschaiger Forst, folgen dann der Via Julia bis Steinbach. In Steinbach verlassen wir die Via Julia um über Eresried, Hofheggenberg nach Steinach zu gelangen. Unser Rückweg führt uns über Hochdorf, Altheggenberg, Hörbach, Luttenwang, Adelshofen, Pfaffenhofen, Eitelsried, Aich nach Fürstenfeldbruck.	So 1. Juni 09.00 Uhr Buchenau-S
Tour 27 30 km → Stufe 2 Josef	Rund um Germering ins Waldheim Auf autofreien Wegen durch Wald und Flur machen wir einen großen Bogen um Germering. Zwischendurch genehmigen wir uns eine Pause im Waldheim.	Mi 4. Juni 18.00 Uhr Puchheim-S
Tour 28 55 km → Stufe 3 Josef	Durch Feld und Wald zum Wörthsee Bei gutem Wetter radeln wir abseits von Straßen, am Jexhof vorbei an den Wörthsee. Wir nehmen uns Zeit zum Baden und zur Einkehr im Augustiner Biergarten. Nach ausgiebiger Pause und Stärkung fahren wir über Unterbrunn und Germering zurück bevor es Nacht wird.	Sa 7. Juni 15.00 Uhr Puchheim-S

Tour 29 40 km → Stufe 2 Arnold	In Zusammenarbeit mit dem LBV: Naturschutz und Landwirtschaft Zunächst geht es zum "Amperhof" in Olching. Hier wird sowohl auf die Arbeit des Betriebes als auch auf die Bedeutung des ökologischen Landbaus eingegangen. Im Amperhof kann im Hofladen auch noch der nötige Proviant für die Fahrt eingekauft werden. Vom Amperhof fahren wir über Bergkirchen/Luß nach Fußbergmoos. Hier befinden sich im Moosgebiet die meisten der über 100 Flächen, die der LBV betreut. Wir werden erfahren, warum und wie der LBV dort wertvolle Streuobstwiesen pflegt, und einen Einblick in die Naturschutzarbeit des LBV bekommen. Vom Fußbergmoos aus geht es über Überacker, Rottbach, Kuchenried nach Aufkirchen, wo der LBV uns eine Streuobstwiese und weitere Arten und Biotopschutzmaßnahmen vorstellt. Über Rammertshofen, Germerswang, Maisach und Fußbergmoos geht es zurück nach Olching. LBV-Mitglieder fahren kostenlos mit.	Sa 7. Juni 10.00 Uhr Olching-S Ende gegen 17.00 Uhr
Tour 30 70 km → Stufe 3 Edi	Schloßbiergarten & Furthmühle Auf gut befahrbaren Nebenwegen fahren wir über Landsberied durch sanftes Brucker Hügelland nach Weyhern. Nach Einkehr im Schloßbiergarten machen wir noch kurze Abstecher zur historischen Furthmühle (Mühlenmuseum) und zum Kalvarienberg in Wenigmünchen (Kreuzwegstation 18. Jhd.). Zurück geht's über das Fußbergmoos nach Gröbenzell und Puchheim - Einzelne Steigungen und Feldwege.	Sa 7. Juni 09.30 Uhr Puchheim-S
Tour 31 115 km → Stufe 4 Claus	Rund um München Mit dieser Tour, die entlang der Münchner Stadtgrenze verläuft, möchten wir insbesondere Radler ansprechen, die sich noch nie an eine Tour über 100 km herangewagt haben, dies aber gern mal ausprobieren möchten. Es gibt ca. alle 10 km die Möglichkeit, an einer S-Bahnstation die Tour vorzeitig zu beenden. Obwohl es auf der Strecke kaum nennenswerte Steigungen gibt, sollte dennoch eine gewisse Grundkondition vorhanden sein. Zur Stärkung sind auch ein bis zwei Biergartenaufenthalte eingeplant. Wer bei schönem Wetter die Tour mit einem Bad im kleinen Olchinger See beenden will, sollte Badesachen nicht vergessen.	Sa 7. Juni 09.00 Uhr Olching-S
Tour 32 32 km → Stufe 1 Bernd	Gemütlich zum Biergarten nach Schöngeising Gemütliche, anhängertaugliche Tour in den Biergarten nach Schöngeising für alle die es langsam angehen lassen wollen. Ziel mit Spielplatz!	So 8. Juni 10:30 Uhr Olching-S

Tour 33 90 km → Stufe 3 Monika	Über Felder und Wälder zur Ilkahöhe Durch den Kreuzlinger Forst halten wir uns in Richtung Süden. Durch Wälder und Felder gelangen wir über Unterbrunn und Hanfeld nach Söcking. Ab da folgen wir ein Stück der königlich bayrischen Radltour, bevor wir ab Aschering die letzten Kilometer bis zur Ilkahöhe durch den Wald fahren. Im Biergarten genießen wir den Ausblick auf den Starnberger See und stärken uns für die Rückfahrt entlang des Sees. Über Starnberg und Leutstetten gelangen wir zum Würmtal. Diesem folgen wir bis Gauting. Durch den Kreuzlinger Forst gelangen wir wieder nach Germering. Hinweise: Der Rückweg kann abgekürzt werden, in dem man von der Ilkahöhe zum Bahnhof von Tutzing fährt und die Bahn bis Gauting benutzt. Die Waldpassagen sind insbesondere nach Regenwetter für Fahrräder mit sehr schmalen Reifen ungeeignet.	Mo 9. Juni 10.00 Uhr Germering-S
---	--	--

Tour 34 90 km → Stufe 3 Gerd	Die süsse Radltour Die Strecke verläuft zum Teil auf viel befahrenen Straßen am Tegernsee entlang und auf geteernten Nebenstrecken abseits der Hauptverkehrsstraßen. Die Route führt uns von Warngau zunächst zum Tegernsee. In Rottach führt uns Herr Wolf durch seine Schokoladenfertigung. Nach einer mehr oder wenig großen Probe sind wir froh, daß die Tour nun erst richtig los geht. Wir fahren weiter über Kreuth und Glashütte zum Silvensteinsausee. Von dort geht es auf einem schönen Radlweg zum Bahnhof Lenggries. Unterwegs entscheiden wir wann und wo wir Mittagspause halten wollen. Die Anfahrt erfolgt mit der S-Bahn und BOB bis Warngau. Rückfahrt von Lenggries wieder mit Zug und S-Bahn. Kosten für die Fahrkarte: 28,- € (für bis zu 5 Personen) und 3,- € je Fahrrad. Diese Tour findet nur bei trockenem Wetter statt. Voranmeldung erbeten unter 08141-18804 (ab 19:00 Uhr).	So 15. Juni 07.00 Uhr Buchenau-S
---------------------------------------	--	--

Tour 35 50-80 km → Stufe R Arnold&Gerd	Flotter Rennrad-Samstag Für Rennradler und flotte Tourenradler. Die Strecke steht nicht fest. Gefahren wird ohne längere Pausen bei einem Schnitt von ca. 26 -28 km/h.	Sa 21. Juni 14.00 Uhr Buchenau-S
---	--	--

Tour 36 30 km → Stufe 2 Dietrich	Feierabendtour nach München Auf ruhigen Wegen geht es heute zur Einkehr in den „Taxis“-Biergarten in München, ganz in der Nähe des Olympiageländes.	Di 24. Juni 18.00 Uhr Gröbenzell-S
---	---	--


ADFC - Sommertreffen

Am ADFC-Infoladen im Brunnenhof in Fürstenfeldbruck (siehe Kasten auf Seite 5).

Sa 28. Juni
15.00 Uhr
ADFC-
Infoladen

Ihr Radl-Spezialist in Germering mit riesiger Auswahl auf 1500 m².

– Ständig günstige Sondermodelle –



82110 Germering · Untere Bahnhofstraße 53 a
Telefon 089 / 89 42 89 00

Direkt beim S-Bhf., kostenloser Kunden-Parkplatz im Hof

Tour 37 25 km → Stufe 1 Edi	Familienradtour zum Luß-See Auf wenig befahrenen Nebenstraßen fahren wir über Gröbenzell und das Moosgebiet "Freiland" zur neuen Seenlandschaft Luß- / Langwieder-See. Dort erwarten uns der Badestrand, ein schöner Biergarten und weitläufige Kinderspielplätze. Tour für Kinder und Fahrradanhänger geeignet.	So 29. Juni 11.00 Uhr Puchheim-S
Tour 38 125 km → Stufe 4 Gerd	Wir steigen St. Georg auf's Dach (Auerbergtour) Die Strecke verläuft auf wenig befahrenen Straßen und auf geteernten Nebenstrecken abseits der Hauptverkehrsstraßen. Steigung von Dessau zum Auerberg ca. 350 Höhenmeter! Die Route führt uns über Schondorf, Finning, Landsberg nach Erpfting. Hier treffen wir auf den Radweg „Romantische Straße“ und folgen diesem über Denklingen bis Schwabbruck. Von hier fahren wir nach Burggen und radeln auf der Dampfloktrunde weiter nach Dessau an den Lech. Nun zweigen wir nach Bernbeuern ab, wo der Anstieg zum 1050 Meter hohen Auerberg beginnt. Nach einer wohl verdienten Pause und einer hoffentlich schönen Aussicht auf die Allgäuer Bergwelt vom Dach der Kirche St. Georg aus, geht es in einer flotten Fahrt wieder ins Tal Richtung Stötten. Hier entscheiden wir, ob wir die Bahnrückfahrt von Füssen oder von Marktoberdorf aus starten. Diese Tour ist geeignet für Fahrräder mit nicht zu schmalen Reifen und findet nur bei trockenem Wetter statt. Voranmeldung erbeten unter 08141 18804 (ab 19.00 Uhr).	So 29. Juni 08.00 Uhr Buchenau-S

Tour 39 25 km → Stufe 2 Monika	Feierabendtour nach Gröbenzell Auf Schleichwegen radeln wir in gemütlichem Tempo nach Gröbenzell, um in einem Biergarten den Feierabend zu genießen. Gegen 21.30 Uhr kehren wir mit funktionierendem Licht nach Germering zurück.	Mi 2. Juli 18.00 Uhr Germering-S
Tour 40 30 km → Stufe 1 Katja & Renate	Zum Brückerlwirt Nach einem kleinen Abstecher über den Waldschwaigsee fahren wir zum Lußsee zur Einkehr beim Brückerlwirt, wo wir die Radler aus Puchheim treffen. Bei schönem Wetter Bademöglichkeit.	Mi 2. Juli 18.30 Uhr Olching-S
Tour 41 30 km → Stufe 1 Josef	Zum Brückerlwirt Durch die Aubinger Lohe führt uns die Fahrt zum Lußsee. Bei der Einkehr beim Brückerlwirt treffen wir unsere Freunde aus Olching. Bei schönem Wetter Bademöglichkeit.	Mi 2. Juli 18.30 Uhr Puchheim-S
Tour 42 140 km → Stufe 5 Claus	Große Seenrunde Auch wenn die Streckenlänge sicherlich nur für gut konditionierte Radler geeignet ist, handelt es sich dennoch nicht um eine Rennradtour, sondern um ein gemütliches Ausdauertraining. Es sollten also rund sieben Stunden im Sattel zuzüglich Biergartenaufenthalte einkalkuliert werden. Aufgrund der Nähe zu den Seen empfiehlt sich bei schönem Wetter auch die Mitnahme von Badesachen. Die Strecke verläuft von Olching nach Starnberg, dann um den Starnberger- und Ammersee, und zurück entlang der Amper über Fürstenfeldbruck. Da auch auf Wald- und Feldwegen gefahren wird, ist die Verwendung eines Rennrades nicht zu empfehlen.	Sa 5. Juli 08.00 Uhr Olching-S
Tour 43 70 km → Stufe 3 Josef	Über Rottbach nach Dachau Nach dem Mittagessen in Rottbach radeln wir durchs Dachauer Hinterland, erfreuen uns an der bäuerlichen Landschaft und an reizvollen Aussichten. In Dachau können wir uns mit feinen Kuchen für die Heimfahrt stärken.	So 6. Juli 10.00 Uhr Puchheim-S 10.45 Uhr Gernlinden-S
Tour 44 85 km → Stufe 3 Peter D.	Zum Bio-Biergarten nach Stillern Der Weg führt uns auf dem Ammer-Amper-Radweg über Schöngeising, Grafath, am Rand des Ampermooses entlang, über Eching bis zum Westufer des Ammersees. Danach geht es weiter über Utting, Dießen, Raisting bis Stillern. Hier erholen wir uns bei einer guten Brotzeit, bevor wir uns auf den Weg nach Hause machen. Im Hofladen kann man guten Käse und andere leckere Sachen erwerben. Vor Ort entscheiden wir, ob wir denselben Weg nehmen oder über Fischen, Herrsching, Inning und an der B471 entlang heimwärts radeln.	So 6. Juli 09.00 Uhr Buchenau-S
Tour 45 90 km → Stufe 3 Monika	3-Seentour Ein Sonntag mit 3 Seen: Ammersee, Wörthsee und Weißlinger See. Die Streckenführung wird so gewählt, dass sowohl die Mittagspause im Biergarten am See stattfindet als auch bei gutem Wetter die Möglichkeit zum Baden am Nachmittag gegeben sein wird. Einige Orte auf dem Weg: Schusterhäusl, Gilching, Stegen, Eching, Kottgeisering, Grafath, Schöngeising und Biburg.	So 6. Juli 09.00 Uhr Germering-S

Tour 46 30 km → Stufe 2 Monika	Zum Eisessen nach Bruck Auf Schleichwegen radeln wir in gemütlichem Tempo nach Fürstenfeldbruck. Bei Interesse machen wir einen Abstecher zum ADFC-Infoladen. Bevor wir gegen 21:30 Uhr mit funktionierendem Licht nach Germering zurück kehren, stärken wir uns noch mit einer großen Portion Eis beim Italiener.	Do 10. Juli 18.00 Uhr Germering-S
Tour 47 70 km → Stufe 3 Dietrich	Feringasee Quer durch die Landeshauptstadt geht es heute zum Baden an den im Osten Münchens sehr beliebten Feringasee. Wer mag, kann dort auch komplett hüllenlos baden gehen. Auf dem Rückweg statten wir dem „Aumeister“ noch einen Besuch ab.	Sa 12. Juli 09.00 Uhr Gröbenzell-S
Tour 48 16 km → Stufe 1 Arnold	In Zusammenarbeit mit dem LBV: Von Schmetterlingen und Eisvögeln Zuerst geht es am Bahndamm entlang. Hier pflegt der LBV eines der interessantesten Schmetterlingsbiotope Oberbayerns. Weiter geht es über den S-Bahnhof Schöngeising ins neue Naturschutzgebiet Ampersee. Der LBV hat hier Feuchtwiesen gepachtet, die wir uns ansehen werden. Zum Brotzeitmachen geht es dann zum Biergarten „Unterer Wirt“ in Schöngeising. Anschließend fahren wir über den Zellhof und das Kloster Fürstenfeldbruck zum Amperstausee, an dem der LBV eine Eisvogelwand errichtet hat. Von hier aus geht es zurück nach Buchenau. Diese Tour ist auch für Kinder geeignet. LBV-Mitglieder fahren kostenlos mit.	So 13. Juli 09.00 Uhr Buchenau-S Ende gegen 16.00 Uhr
Tour 49 90 km ca. 500 Höhenmeter → Stufe 3-4 Gerd	Dampflokrunde Die Dampflokrunde führt auf den Trassen der ehemaligen Lokalbahnen Kaufbeuren – Schongau und Marktoberdorf - Lechbruck durch die herrliche Bilderbuchlandschaft des Ostallgäus. Vom hügeligen Voralpenland rund um Kaufbeuren, durch den Sachsenrieder Forst und am Lech entlang schlängelt sich die Strecke danach durch reizvolle Moorniederungen zwischen Lechbruck und Marktoberdorf zurück nach Kaufbeuren. Wir fahren zunächst mit der S-Bahn zum Münchener Hbf und mit dem Zug weiter nach Kaufbeuren. Schönes WE-Ticket 28,- € (für je 5 Personen) und 3,- € je Fahrrad	So 13. Juli 07.00 Uhr Buchenau-S Abfahrt der S-Bahn um 07.16 Uhr Rückfahrt ab Kaufbeuren: spätestens um 18.04 Uhr
	Von dort radeln wir über Mauerstetten, Osterzell, Ingenried, Burggen nach Lechbruck. Hier stärken wir uns für den Rückweg, der uns dann weiter über Steinbach, Stötten und Marktoberdorf zurück nach Kaufbeuren führt. Dort bleibt uns noch genügend Zeit zur Besichtigung der Altstadt und zu einer Einkehr, um die verbrauchte Energie zurück zu holen. Die Strecke ist bis auf wenige Kilometer im Sachsenrieder Forst geteert. Die Tour ist geeignet für Fahrräder mit nicht zu schmalen Reifen und findet nur bei trockenem Wetter statt. Vorankmeldung bitte unter: 08141-18804 (ab 19.00 Uhr).	

Tour 50 ca. 35 km → Stufe 2 Martin O.	Rottbach und Brauerei Maisach Durch das Fußbergmoos fahren wir über Überacker nach Rottbach. Von dort führen uns verschiedenen Wege über Land und Flur nach Maisach. Nach der Einkehr im Biergarten der Maisacher Brauerei fahren wir über Gernlinden und Olching nach Gröbenzell zurück.	Do 17. Juli 18.00 Uhr Gröbenzell-S Ende gegen 22.00 Uhr (Beleuchtung!)
Tour 51 50-80 km → Stufe R Arnold&Gerd	Flotter Rennrad-Samstag Für Rennradler und flotte Tourenradler. Die Strecke steht nicht fest. Gefahren wird ohne längere Pausen bei einem Schnitt von ca. 26 -28 km/h.	Sa 19. Juli 14.00 Uhr Buchenau-S
Tour 52 28 km → Stufe 1 Bernd	Zum Biergarten am Langwieder See Auf ruhigen Wegen in gemütlichem Tempo zum Biergarten am Langwieder See. Anhängertauglich. Ziel mit Spielplatz!	So 20. Juli 10:30 Uhr Olching-S
Tour 53 95 km → Stufe 4 Martin L.	Schongau Vorbei am Windachspeicher fahren wir durch hügelige Landschaft zum Frühschoppen nach Reichling. Von dort ist es nicht mehr weit zur romanischen Basilika von Altenstadt. Internationale Küche erwartet uns dann in Schongau. Auf ruhigen Straßen geht es hügelig Richtung Weilheim, von wo wir den Ammersee ansteuern und in Herrsching den Tag ausklingen lassen. Anspruchsvolle Tour!	So 20. Juli 09.15 Uhr Geltendorf-S
Tour 54 45 km → Stufe 3 Peter D.	Nachmittagstour zur Wallfahrt von St. Rasso Wir fahren durch den Rothschaiger Forst nach Grafrath. Weiter geht es nach Brandenburg und Hohenzell. Von hier aus führt uns der Weg nach Geltendorf und St. Ottilien. Hier besuchen wir das interessante Missionsmuseum. Unsere Fahrt führt uns nun über Türkenfeld, Kottgeisering nach Grafrath, wo wir uns die Kirche St. Rasso ansehen. Nach einer Stärkung im Dampfschiff treten wir den Heimweg zum Ausgangspunkt Buchenau, über Wildenroth, Schöngeising, an.	Mo 21. Juli 15.00 Uhr Buchenau-S
Tour 55 80 km → Stufe 3-4 Renate & Adam	Zum Jazzfrühschoppen nach Utting Von Olching fahren wir über FFB, Schöngeising, Kottgeisering und Grafrath nach Eching. Von dort radeln wir auf dem Rundwanderweg am See entlang bis nach Utting und kehren dort in der Alten Villa zum zünftigen Frühschoppen bei Jazzmusik ein. Bei schönem Wetter besteht Bademöglichkeit. Zurück geht es ebenfalls am See entlang bis Stegen, dann über Inning, Grafrath, Lindach und Maisach nach Olching.	So 27. Juli 08.30 Uhr Olching-S
Tour 56 85 km → Stufe 4 Josef	Zwischen Ammersee und Starnberger See Abwechselnd auf ruhigen Straßen oder Wegen mit reizvollen Ausblicken fahren wir zum Biergarten in Machtlfing.	Sa 2. Aug. 10.00 Uhr Puchheim-S 10.30 Uhr Germering-S

Tour 57 32 km → Stufe 1 Bernd	Picknicktour zum Mammendorfer Freizeitgelände Auf verkehrsarmen und großteils autofreien Wegen geht es zum Mammendorfer Freizeitgelände. Dort wollen wir ein kleines Picknick veranstalten. Bitte dazu selbst eine Decke und Brotzeit einpacken. Dort gibt es nur einen Kiosk.	So 3. Aug. 10:30 Uhr Olching-S
Tour 58 60 km → Stufe 2 Jutta	Jazzfrühschoppen in Großhesselohe Wir jedenfalls werden bei Ankunft an der Waldwirtschaft nicht von Parkplatzorgen geplagt sein, sondern stattdessen bei Speis' und Trank der Musik lauschen. Nachmittags geht es dann über ruhige Wege zurück.	So 3. Aug. 09.00 Uhr Gröbenzell-S
Tour 59 60 km → Stufe 2 Peter W.	Zum Schloß Schleißheim Via Langwieder-, Luß-, Ruder-Regatta-, Waldschwaig- und Karlsfelder See radeln wir zum Schloß Schleißheim. Für Frühheimkehrer besteht nach der dortigen Einkehr die Möglichkeit, mit der Bahn zu fahren. Für die Anderen führt die Rückfahrt vorbei am Feldmochinger See und Rangierbahnhof zum Würmtalradweg gen Pasing und zurück zu den Ausgangsorten. Bei so viel Seen bietet sich ein Sprung ins Wasser an. Also – Badesachen nicht vergessen.	Sa 9. Aug. 09.30 Uhr Germering-S 10.00 Uhr Gröbenzell-S
	Treffen mit ADFC-Gruppen aus den Nachbar-Landkreisen (siehe Kasten auf Seite 5). Hinweis: Wegen der Platzreservierungen im Lokal bitten wir um Anmeldung bis Fr, 08. August unter: 08141/10615.	So 10. Aug. 12.00 Uhr ADFC- Infoladen FFB, Am Brunnenhof
Tour 60 ca. 100 km → Stufe 4 Martin L.	Überraschungstour Je nach Lust und Laune und Wetter werden wir heute per Rad die Landschaft genießen. Auch für das leibliche Wohl wird durch die eine oder andere Einkehr gesorgt sein.	So 17. Aug. 09.00 Uhr Olching-S



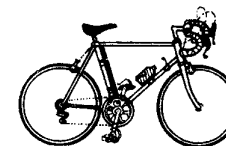

WINTERGARTEN
 IM BRUNNENHOF
Bistro in Fürstenfeldbruck
Am Brunnenhof 1
 Öffnungszeiten: Mo. - Sa. 9 - 24 Uhr
 Sonn. und Feiertags: 14 - 24 Uhr

Tour 61 60 km → Stufe 3 Peter W.	Zum Kloster Andechs Vorbei an der Maisinger Schlucht geht es zur Mittagseinkehr zum Maisinger See. Anschließend geht es gemütlich über hügelige Waldwege hinüber nach Andechs, wo wir neben der Klosterkirche auch den Biergarten mit Leben erfüllen können. Von Andechs zurück über Widdersberg und Seefeld. Bei Badewetter ist noch ein Stopp am Wörthsee vorgesehen, ehe wir nach Germering zurück radeln. Unterwegs kann in die S-Bahn gewechselt werden.	So 17. Aug. 10.00 Uhr Germering-S
Tour 62 40 km → Stufe 3 Peter D.	Nachmittagstour zum Wörthsee Über den Rothschaiger Forst, Schöngesing radeln wir nach Mauern. Durch den Mauerner Wald geht es weiter bis Inning, Walchstadt, Steinebach zum Wörthsee. Nach der Rast und wer Lust hat, einem Sprung in die Fluten, radeln wir in Richtung Heimat über Schluifeld, Thalhof, Rottenried, Steinlach, Holzhausen, Biburg zum S-Bahnhof Buchenau. Badesachen nicht vergessen!	Mo 18. Aug. 15.00 Uhr Buchenau-S
Tour 63 32 km → Stufe 1 Bernd	Kaffeefahrt zum Dachauer Schloß In gemütlichem Tempo geht es am der Ampere entlang zum Schloß in Dachau. Anhängertauglich. Ziel mit Spielplatz!	Sa 23. Aug. 13:30 Uhr Olching-S
Tour 64 120 km ca. 850 Höhenmeter → Stufe 4-5 Gerd	Pupplinger Au Zunächst fahren wir über Ettersschlag, Hersching, Andechs, Machtelfing zum Starnberger See. An dessen Südufer geht es weiter bis nach Ammerland. Hier fahren hinüber ins Isartal bei Wolftratshausen. In einem der zahlreichen Gasthäuser in Wolftratshausen oder in der Au kehren wir zum Mittagessen ein. Weiter fahren wir am Isarkanal entlang zum Kloster Schäftlarn. Jetzt schrauben wir uns hinauf nach Schäftlarn und weiter bis Neufahrn. Nun haben wir die größten Steigungen gemeistert. Wir setzen die Tour fort nach Gauting, Unterbrunn und Weßling Richtung Fürstenfeldbruck. Wenn noch Zeit bleibt, rasten wir noch einmal in einem Biergarten nahe Fürstenfeldbruck. Diese Tour kann an folgenden Orten vorzeitig beendet werden: Herrsching, Tutzing, Wolftratshausen, Schäftlarn oder Gauting. Die Strecke ist bis auf wenige Kilometer geteert. Die Tour ist geeignet für Fahrräder mit nicht zu schmalen Reifen.	So 24. Aug. 08.00 Uhr Buchenau-S

Glogger

Tour 65 70/60 km → Stufe 2 Katja & Renate	In Zusammenarbeit mit dem "Bund Naturschutz": Zu Heidekraut, Wollgras und Rauschbeere ins Haspelmoor Über Maisach, Mammendorf, Günzlhofen und Längenmoos gelangen wir nach Hattenhofen zum Naturschutzgebiet Haspelmoor. Herr Satzmann vom BN wird über die Entstehung des Hochmoores und den ehemaligen Torfabbau zu Beginn des letzten Jahrhunderts berichten. Auch die Maßnahmen, die zur Renaturierung des Hochmoores führen, werden erläutert. Danach schließt sich eine botanische Führung durch das Hochmoor an, bei der auf die typischen Pflanzen des Moores eingegangen wird. Zum Mittagessen fahren wir weiter nach Hörbach. Über Luttenwang, Nassenhausen, Mammendorf geht es wieder heimwärts. Wer noch nicht müde ist und Lust auf eine Brotzeit hat, kann in Maisach im Biergarten einkehren. BN-Mitglieder fahren kostenlos mit.	So 31. Aug. 08.30 Uhr Gröbenzell-S 09.00 Uhr Olching-S
Tour 66 60 km → Stufe 3 Peter D.	Eine „sagenhafte“ Tour In unserem Landkreis gibt es nach Überlieferungen interessante Sagen und Legenden. Auf dieser Tour wollen wir diesen Geschichten nachgehen und uns in vergangene Zeiten zurückversetzen lassen. An den entsprechenden Stellen bzw. Orten erfahren Sie, was in vergangenen Zeiten hier passiert ist (manchmal ganz schön gruselig). Die sagenumwobene Strecke führt uns über Aufkirchen, Wenigmünchen, Ebertshausen, Wiedenzhausen, Taxa nach Odelzhausen. In der Schlossgaststätte nehmen wir die verdiente Stärkung ein, bevor wir uns auf den Heimweg machen. Dieser führt uns über Egenhofen, Unterschweinbach, Oberschweinbach, Nannhofen wieder nach Fürstenfeldbruck.	So 31. Aug. 09.00 Uhr Buchenau-S

fahrrad- und radsporthaus tschenscher - G. Sigl



Reparaturen
Zubehör
Rennbekleidung

Wiesenstraße 1 · 82223 Eichenau
Telefon 081 41/702 27

Tour 67 **Ferien- und Nachmittagstour für Kinder und Erwachsene durchs Moos** Fr 5. Sep.
ca. 25 km
→ Stufe 1 Wir fahren über Olching nach Gernlinden. Entlang einiger 15.30 Uhr
Martin O. Pferdekoppeln geht es durch das Fußbergmoos und in das Gröbenzell-S
Dachauer Moos hinein. Rückkehr:
gegen
19.30 Uhr

Gemütliche Tour, die für Kinder ab 6 Jahren gut geeignet ist, mit wenig Steigungen, mit Spielpausen und mit einem Badestopp bei geeignetem Wetter. Wegen fehlender Einkehrmöglichkeit bitte ausreichend Brotzeit mitbringen.

Tour 68 **"Museum der Phantasie" nach Feldafing** So 7. Sep.
100 km Zuerst fahren wir auf ruhigen Straßen über Steinebach am 09.00 Uhr
→ Stufe 4 Wörthsee, Andechs, Traubling an den Starnberger See. Hier geht Buchenau-S
Arnold es am See entlang nach Feldafing ins Buchheim Museum. Dort ist ein Aufenthalt für den Museumsbesuch eingeplant. Zurück geht es über die Ilkahöhe, Andechs und den Wörthsee nach Buchenau. Am Nachmittag nach dem Museumsbesuch ist eine Einkehr in einem Gasthof vorgesehen. Bitte auch Brotzeit nicht vergessen, da dies sicher nicht vor 14 Uhr sein wird. Die Tour enthält viele Anstiege wie Ilkahöhe oder Andechs und richtet sich daher an flotte Tourenradler, die solche Steigungen gerne fahren.

Tour 69 **Auf den Spuren einer verlorenen Zeit** So 7. Sep.
75 km Wegen seiner heilsamen Quelle pilgerten einst Könige und 08.00 Uhr
→ Stufe 3 Fürsten in den kleinen Ort Mariabrunn bei Ampermoching. Heute Buchenau-S
Peter D. fahren wir mit dem Fahrrad dahin und lassen uns von der verwunschenen Idylle bezaubern. Wir radeln auf dem Ammer-Amper-Radweg nach Dachau und weiter nach Ampermoching, in dessen Nähe Bad Mariabrunn liegt. In der Schlosswirtschaft können wir uns stärken bevor wir über Sigmertshausen (sehenswert: Kirche St. Vitalis), Puchschlag, Palsweis, Thal, Überacker und Maisach wieder Fürstenfeldbruck erreichen.

Tour 70 **Ins Mindel- und Kammeltal** So 14. Sep.
85 km Zuerst fahren wir per S-Bahn nach München Hbf. Dann mit dem 06.50 Uhr
→ Stufe 3 Zug nach Türkheim (Zusteigemöglichkeit in Geltendorf um 08:21 FFB-S
Martin L. Uhr). Über Bad Wörishofen geht es durch das Mindeltal nach Mindelheim. Jetzt lernen wir den schönen Kammeltal-Radweg kennen, ehe wir in Krumbach einkehren. Um wieder ins Mindeltal nach Kirchheim zu gelangen, will ein Höhenzug überwunden werden. Die trotzdem überwiegend flache und ruhige Radfahrt endet wieder in Türkheim. Mit der Bahn geht es nach Geltendorf oder Pasing.
Anmeldung bitte bis 07. Sep. unter 08141 44541 (ab 18 Uhr).

Tour 71 **Feierabendtour zum Weißlinger See** Mo 15. Sep.
30 km Den Weißlinger See erreichen wir über Schöngesing, am Jexhof 18.00 Uhr
→ Stufe 2 vorbei, durch den Mischenrieder und Schluifelder Wald. Nach Buchenau-S
Peter D. einer Pause (vielleicht kann man noch im See baden) fahren wir zurück auf einem Teilstück des Ammersee-Radweges nach Ettersschlag, weiter über Mauern, Schöngesing, Zellhof nach Fürstenfeldbruck.

Poseidon

Tour 72 In Zusammenarbeit mit dem "Bund Naturschutz": So 21. Sep.
40/30/20 km **Biotope an der Maisach und Biogasanlage in Zötzelhofen** 08.30 Uhr
→ Stufe 2 Von Gröbenzell radeln wir nach Olching und von dort nach Gröbenzell-S
Katja & Maisach. In der Maisach-Aue besichtigen wir ein Feucht-Biotop, 09.00 Uhr
Renate das vom Bund Naturschutz angelegt wurde. Danach besuchen Olching-S
wir eine Herberge für Fledermäuse in Germerswang und radeln 09.45 Uhr
weiter nach Zötzelhofen. Dort besichtigen wir die Biogasanlage Maisach-S
des landwirtschaftlichen Betriebes von Michael Schwarz. Herr Schwarz wird uns die Funktion der Anlage erläutern. Anschließend kehren wir in Rottbach im Gasthof Heinzinger ein. Der Rückweg führt uns am Golfplatz vorbei nach Überacker zum Fußbergmoos. Von dort geht es weiter nach Esting/Olching und nach Gröbenzell.

Tour 73 **Nach Dasing entlang der A8** Sa 27. Sep.
82 km Keine Angst, wir werden natürlich nicht auf der A8 oder ständig in 09.00 Uhr
→ Stufe 4 deren Lärmpegel fahren. Es geht bei dieser Tour vielmehr darum, Olching-S
Claus die Schönheit dieser Hügellandschaft, in der sich Wälder und Felder abwechseln, und die wohl viele von uns schon auf der A8 durchrast haben, einmal etwas bewusster zu erleben. Wir werden uns daher auf dem Hinweg immer etwas nordöstlich und auf dem Rückweg immer südwestlich der A8 bewegen. Zur Stärkung ist eine Einkehr vorgesehen, die wir spontan festlegen werden. Wegen der fehlenden Möglichkeit, vorzeitig per S-Bahn abzukürzen und der vielen kleinen Steigungen, sollte man konditionell geübt sein. Im Vordergrund der Tour steht jedoch nicht das Tempo, sondern der Genuss der Natur.

Tour 74 **Flotter Rennrad-Samstag** Sa 27. Sep.
50-80 km Für Rennradler und flotte Tourenradler. Die Strecke steht nicht 14.00 Uhr
→ Stufe R fest. Gefahren wird ohne längere Pausen bei einem Schnitt von Buchenau-S
Arnold&Gerd ca. 26 -28 km/h.

Tour 75 100 km ca. 600 Höhenmeter → Stufe 4 Gerd	Großer Ahornboden - Engalm Ausgangspunkt der Radtour ist Klais, der höchstgelegene IC-Bahnhof Deutschlands (zwischen Mittenwald und Garmisch-Partenkirchen). Wir fahren per S-Bahn zum Münchener Hbf und mit dem Zug weiter nach Klais. Ab Wallgau geht die Fahrt im Schatten des Karwendelgebirges auf der Mautstraße entlang der noch jungen Isar nach Vorderriß. Hier wird das Isartal verlassen und ins Tal des Rißbaches abgezweigt. Auf den nächsten 25 Kilometern steigen wir um ca. 400 Höhenmeter auf 1250 Meter hinauf zum Großen Ahornboden und weiter zur Engalm. Nach einer kurzen Besichtigung des Almdorfes entscheiden wir, ob wir hier die Mittagspause einlegen oder auf der Rückfahrt bis Vorderriß eine der zahlreichen Jausenstationen aufsuchen. In Vorderriß stoßen wir wieder auf die Isar und folgen dieser am Silvensteintausee entlang bis nach Lenggries. Dort bleibt uns noch genügend Zeit zum Besuch eines Cafés oder Gasthauses, da die BOB stündlich fährt. Diese Tour findet nur bei trockenem Wetter statt. Voranmeldung bitte unter: 08141 18804 (ab 19.00 Uhr).	So 28. Sep. 06.45 Uhr Buchenau-S Abfahrt der S-Bahn um 06.56 Uhr Rückfahrt ab Lenggries um 17.18 Uhr
Tour 76 32 km → Stufe 1 Bernd	Auf grünen Wegen nach München Auf verkehrsarmen Straßen radeln wir in sehr gemütlichem Tempo zur Einkehr im Hirschgarten (mit Spielplatz). So erleben wir das Fahrrad als Alternative zu Auto und S-Bahn. Anhängertauglich. Rückfahrmöglichkeit mit der S-Bahn ab Laim.	So 5. Okt. 10:30 Uhr Olching-S
Tour 77 50-80 km → Stufe R Arnold&Gerd	Flotter Rennrad-Samstag Für Rennradler und flotte Tourenradler. Die Strecke steht nicht fest. Gefahren wird ohne längere Pausen bei einem Schnitt von ca. 26 -28 km/h.	Sa 11. Okt. 14.00 Uhr Buchenau-S
Tour 78 80 km → Stufe 3 Dietrich	Vollwertig essen in Asbach Wir fahren vorbei am Rangierbahnhof nach Feldmoching und weiter durch das Riedmoos über Haimhausen nach Asbach zum dortigen Wirtshaus. Westlich von Dachau geht es nach dem Essen zurück über Sigmertshausen und Günding.	So 12. Okt. 09.30 Uhr Gröbenzell-S



Tour 79 30 km → Stufe 1 Eckehard Peter D.	„Kultour“ durch das bürgerliche München Wir beginnen unsere Tour am Neptunbrunnen im alten Botanischen Garten. Über den Maximiliansplatz und vorbei an letzten oberirdischen Resten der Stadtmauer fahren wir durch das Kreuz-, das Hacken- und Angerviertel in das Glockenbachviertel. Nach einem Abstecher in den Südfriedhof (Maffei, Klenze, Liebig und Co.) umrunden wir die Zenetti-Bauten des Schlacht- und Viehhofes. Die Wittelsbacher Brücke eröffnet uns die Au. Nach der Brotzeit in einem rustikalen Münchner Wirtshaus durchstreifen wir das alte Haidhausen. An den herrschaftlichen Villen der Maria-Theresia-Straße sowie Möhlstraße vorbei geht's zum Bogenhausener „Prominentenfriedhof“. Die Radtour beenden wir im 100-jährigen Hofbräu-Biergarten am Wiener Platz. Unser Begleiter Eckehard Herbst wird uns vieles über die Geschichte und Histörchen der Alt-Münchner erzählen. Die Rückfahrt entweder per S-Bahn ab Ostbahnhof oder per Rad. Hinweis: Anmeldungen zur Tour bis Freitag, dem 03. Oktober bei Peter Dreisow, 08141/10615 erforderlich.	So 12. Okt. 09.00 Uhr Am Neptunbrunnen im alten Botanischen Garten, gegenüber dem Münchner Justizpalast
Tour 80 50 km → Stufe 2 Angela	Herbstliche Alleen Farbenprächtige Alleen begleiten uns über Puchheim, Alling und Weßling nach Mailing. In Ettersschlag kehren wir ein beim Alten Wirt. Anschließend geht es durch herbstbunte Wälder zurück über Biburg und Wagelsried nach Eichenau. Wir fahren in gemächlichem Tempo überwiegend auf Feld- und Waldwegen. Ein paar Steigungen machen uns nichts aus, wenn wir sie langsam angehen. Dafür bleiben wir vom Autoverkehr weitgehend verschont.	So 19. Okt. 09.00 Uhr Eichenau-S
Tour 81 60 km → Stufe 3 Josef	Zum Abfischen an den Maisinger See Wir erfreuen uns an der herbstlichen Landschaft und hoffen auf frischen Fisch aus dem Maisinger See.	Mi 22. Okt. 11.00 Uhr Puchheim-S 11.30 Uhr Germering-S
Tour 82 60 km → Stufe 2-3 Dietrich	Spätherbst in Leutstetten Diese herbstliche Tour führt uns zunächst über Gut Freiham und Maria Eich. Ab Forst Kasten sind wir dann froh über unsere breiten Reifen, die mit den verlaubten Waldwegen besser fertig werden. Nach Einkehr in der Schloßwirtschaft in Leutstetten geht es zurück über Hausen, Unterbrunn und Germering.	So 2. Nov. 10.30 Uhr Gröbenzell-S
Tour 83 40 km → Stufe 2 Josef	Herbstliche Tour nach Biburg Nach dem Essen beim Oberwirt können wir bei gutem Wetter einen Umweg heimwärts über Schöngesing – Jexhof radeln.	So 9. Nov. 11.30 Uhr Puchheim-S

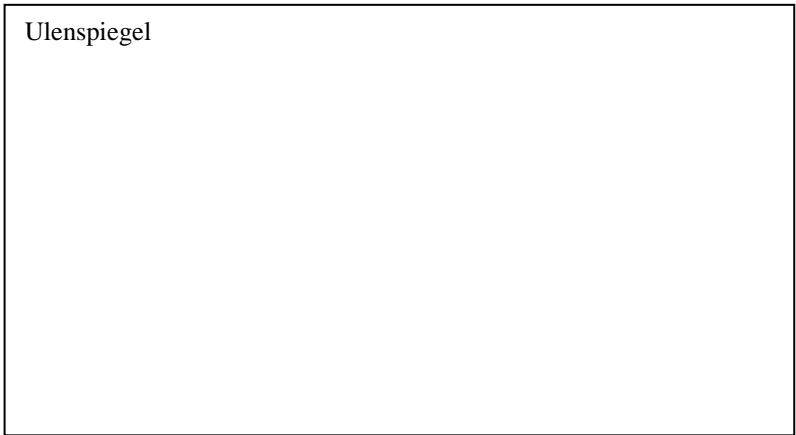
Tipp: Fangen Sie doch mit einer leichteren Tour an und steigern sich dann langsam.

Also dann: **Aufsteigen !**

Sollten während der Tour Probleme auftreten, werden wir mit Rat und Tat weiterhelfen.

unsere Tourenführerinnen und Tourenführer: Telefon

Adam Golatofski	Olching	08142 / 49812
Arnold Schmid	Fürstenfeldbruck	08141 / 18447
Angela Hartmann	Eichenau	08141 / 37121
Bernd Burgmeier	Olching	08142 / 40468
Claus Gallenberger	Olching	08142 / 284229
Dietrich Müller	Gröbenzell	08142 / 6947
Eckehart Herbst	Fürstenfeldbruck	08141 / 44780
Edi Knödseder	Puchheim	089 / 8001057
Franz Müller	Maisach	08142 / 95313
Gerd Müller	Schöngesing	08141 / 18804
Josef Immler	Puchheim	089 / 802741
Jutta Tanzmeier	Gröbenzell	08142 / 504620
Katja Golatofski	Olching	08142 / 49812
Martin Louis	Fürstenfeldbruck	08141 / 44541
Martin Oetjen	Gröbenzell	08142 / 9984
Monika Kustos	Germering	089 / 89428129
Peter Dreisow	Fürstenfeldbruck	08141 / 10615
Peter Wagner	Germering	089 / 842266
Renate Wach	Olching	08142 / 18376



Die Teilnahme an unseren Tagestouren ist für Sie ebenfalls kostenlos, bei Mehrtagesstouren gilt ein ermäßigter Preis.
 Als ADFC-Mitglied sind Sie im Straßenverkehr automatisch haftpflicht- und rechtsschutzversichert, sofern Sie als Fußgänger, Radfahrer oder mit öffentlichen Verkehrsmitteln unterwegs sind. Auch Fahrrad Diebstahlversicherungen sind günstiger.

Warum Mitglied werden?

Als Mitglied unseres Verbandes unterstützen Sie unseren Einsatz für einen weniger gefährlichen und umweltverträglicheren Verkehr. Außerdem haben Sie die Möglichkeit, mit Menschen, die ebenfalls Spaß am Radfahren haben, in Kontakt zu kommen.
 Unsere Mitglieder erhalten kostenlos die „ADFC-Rundschau“ des Landesverbandes Bayerns sowie die Zeitschrift „Radwelt“.

Beitrittserklärung Bitte in Druckbuchstaben ausfüllen!

Familienname _____
 Vorname _____
 Straße und Hausnummer _____
 PLZ _____ Wohnort _____
 Geburtsjahr _____ Telefon _____

Ich trete dem ADFC bei:

als **Einzelmitglied, Jahresbeitrag € 38,-** (ermäßigt € 25,-)
 Einzelmitglieder können ihre minderjährigen Kinder kostenlos anmelden.

als **Haushalts- / Familienmitglied** mit folgenden Personen,
 die mit mir in einem Haushalt wohnen (jeweils mit Geburtsjahr):

Jahresbeitrag € 48,- (ermäßigt € 38,-)
 (Versicherung nur für namentlich – mit Geburtsjahr – gemeldete Haushaltsmitglieder!)

▶ _____
 Datum und Unterschrift

* Ich beantrage den **ermäßigten Beitrag** für Schüler / Studenten etc. und habe einen Nachweis (z. B. Kopie des gültigen Schülerausweises) beigelegt.

Zusätzlich zu meinem / unserem Beitrag unterstütze/n ich / wir den ADFC
 jährlich mit folgender Summe: [] [] [] [] ,00 €
 Mein Jahresbeitrag beträgt: [] [] [] [] ,00 €
Gesamtsumme:: [] [] [] [] ,00 €

Ich erteile dem ADFC e.V. hiermit eine **Einzugsermächtigung**
 (bis auf Widerruf) über die o. g. Gesamtsumme zu Lasten meines Kontos:

Kontonummer _____ BLZ _____
 Geldinstitut _____
 Kontoinhaber/in _____

▶ _____
 Datum und Unterschrift

Ich überweise nach Erhalt der Beitragsrechnung (Bitte keine Vorauszahlung, kein Bargeld, keine Schecks!)

Galli (PDF)

Sparkasse